

「코로나19」 감염병 확산방지 대응 매뉴얼

[대구한의대학교]

2022. 02.

차 례

I 코로나19 감염병 확산방지 비상대책위원회 구성

II 대응원칙

III 사례정의 및 감염병 의심자 정의

IV 대응체계

1. 대응체계 구축 및 예방관리 강화
2. 대학 내 발열확인에 따른 조치사항
3. 학사운영
4. 학생 출결 및 교직원 복무사항

◇ 참고자료

1. 상황에 따른 자가격리 및 신고대상자 구분 가이드라인
2. 감염증 확산 방지를 위한 구성원 행동요령
3. 생활관 입소자들의 감염병 예방 생활수칙 안내문
4. 교내 행사 개최 시 신종 코로나바이러스 감염병 관리 방안
5. 외부 실습 관련 신종 코로나바이러스 감염병 관리 방안

부록

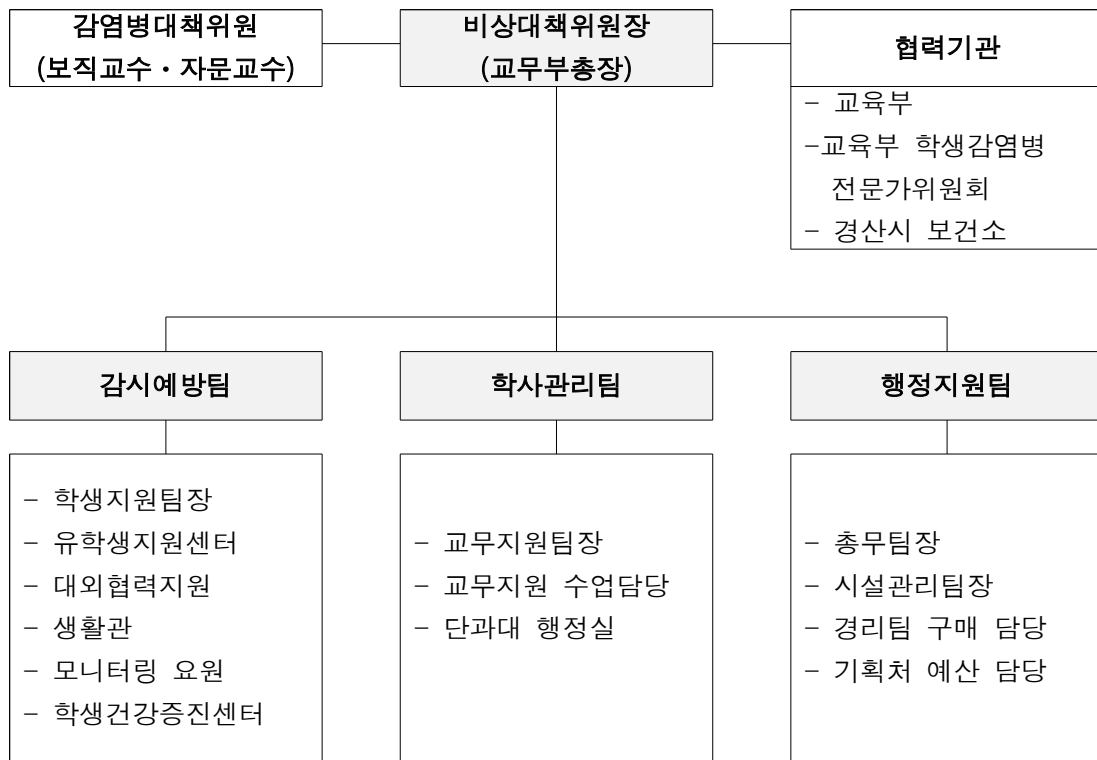
1. 자가격리자를 위한 생활수칙 안내문
2. 자가격리대상자의 가족 및 동거인을 위한 생활수칙 안내문
3. 지역 선별진료소 설치 병원 (인근)

I 「코로나19 감염병 확산방지 비상대책위원회」 구성

1. 감염병 관리 조직 및 비상연락망

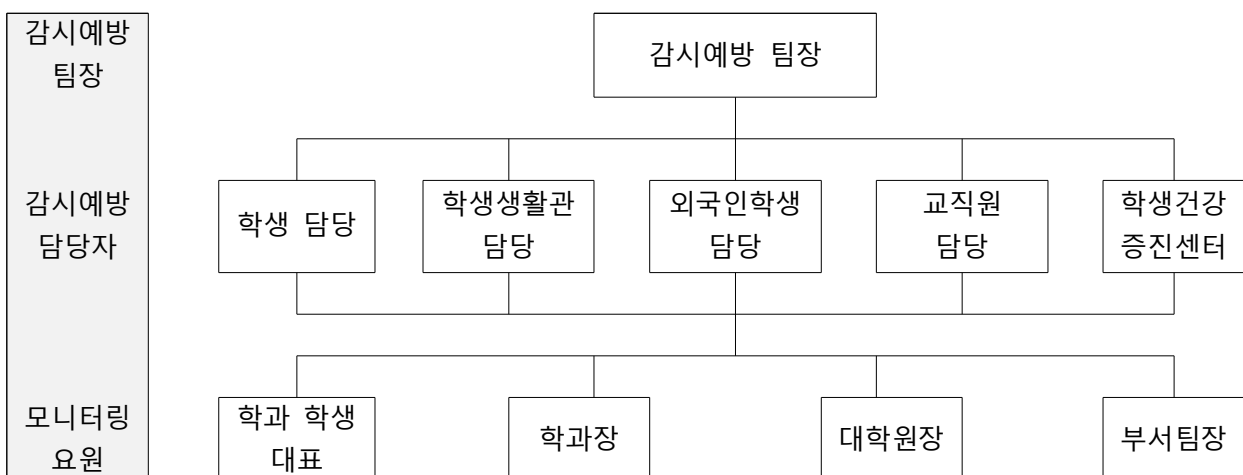
직책	직위	이름	연락처	업무분장
총괄조정관	교학부총장겸 교학처장	이채식	(교내1020) 010-3775-5084	· 대학내 감염병 확산 방지 대응 총괄지휘 담당 · 대학내 감염병발생시 총괄지휘 담당 · 종합적 재난안전관리체계 수립, 지시, 관리
종합통제관 (비상대책본부장)	학생건강증진 센터장	최동식	(교내1830) 010-8001-1521	· 감시체계 총괄 · 실무위원회 회의 주재 · 감염병 상황 수시파악, 신속 대응 방안 마련 · 비상대책위원장에 상황 수시 보고 및 협의
비상대책위원	대외교류부처 장	송지청	(교내1740) 010-2123-5748	· 유학생 건강관리 대응방안 마련
비상대책위원	자문교수단	최성훈	010-2702-0190	· 대학내 감염병 확산방지를 위한 자문
		고영지	010-3810-6098	
		빈성오	010-2650-4034	
비상대책위원 (학생건강증진센터)	학생건강증진 센터 간호사	김흔이	(교내1832) 010-3503-1807	· 감염병 비상대책위원회 간사 · 학생 및 교직원 감염병 예방교육 및 홍보 · 각 부서로부터 감염증상 출현자 및 의심자등 상황 취합 및 대응 요령 전달 · 비상대책본부장에게 즉시 보고
비상대책위원	시설관리팀장	황춘목	(교내1071) 010-2871-3275	· 소독 등 적절한 방역 시행 및 관리
비상대책위원	학생팀장	김영태	(교내1041) 010-4248-6988	· 학생관리 (단체활동자제 및 철저한 지도) · 감염 증상 출현자 및 의심 학생관리 및 보고, 식품 위생 관리
비상대책위원	총무팀장	김영길	(교내1051) 010-3455-5651	· 행정적 업무 총괄 및 지원 · 유관기관과의 협력체계 구축
비상대책위원	교무지원팀장	강정구	(교내1021) 010-2809-3281	· 학사관리 담당 · 감염증 확산에 따른 학사운영 및 제반사항 결정 · 학생출결 관리 및 현황 보고
비상대책위원	대외협력지원 팀장	손영훈	(교내1741) 010-2791-2537	· 교내 상황 발생 홍보 및 대외 언론사와 협조 · 외국인 유학생, 체험학생 관리
비상대책위원	학술정보팀장	박언석	(교내1101) 010-9920-1229	· 감염병과 관련된 행정 전산화 시스템 구축, 정보제공
비상대책위원	행정실장	윤원수	(교내1831) 010-2868-6278	· 유관기관과의 협력체계 구축
비상대책위원	총학생회장	이재익	010-5006-3000	· 학생대표로서 학생의견 수렴 등 협조
비상대책위원	글로벌교육 센터장	최형우	(교내1478) 010-3159-7854	· 외국인 학생 전담 관리 및 보고
		조예미	(교내1743) 010-2322-9032	
비상대책위원	생활관팀장	최영환	(교내1151) 010-2840-5116	· 생활관 학생 관리 및 보고
모니터링 요원	학부(과)장, 대학원장, 각 학과 조교, 부서팀장			· 의심환자 발견 시 즉시 비상대책위원에게 통보 · 예방요령 전달 등 적극 협조

2. 감염병 관리 조직도



3. 감시예방팀 조직도

감시예방팀 조직



4. 조직 구성별 역할

1) 감염병관리위원회

- 구성

- 위원장과 위원들로 구성하고, 위원장은 교학처장이 당연직으로 맡으며, 위원은 기획처장, 행정처장, 입학처장, 대외교류처장으로 구성

- 주요 역할

- 감염병 관리 규정 마련 및 관리에 관한 사항
- 감염병 관리와 관련된 대학의 주요 정책 결정
- 방역비품 공급 및 방역에 관한 사항
- 감염병 위기대응계획의 검토
- 감염병 관리에 필요한 예산 확보
- 기타 위원회의 운영 및 위원장이 필요하다고 인정하는 사항

2) 감염병 총괄조정관 (교학처장)

- 대학 내 감염병 위기 발생 시 총괄 지휘 담당 : 사고지휘관 역할
- 감염병 발생 감시 및 신고체계의 구축
- 감염병 관리 조직의 구성 및 관리 (평상시와 국가위기 상황)

3) 감시에방팀

- 감염병 감시에방 팀장

- 대학교 전체의 감염병 감시체계를 지휘감독하며, 감염병 발생 정보를 취합하여 감염병 총괄조정관에게 보고하고 필요한 경우 관할 보건소에 신고하는 역할을 수행
- 대학교 전체의 감염병 예방 및 관리 계획을 수립하고, 실시 결과를 파악하여 감염병 총괄조정관에게 보고
- 대학 및 대학원 학생, 교원, 직원, 학생생활관, 외국인학생 담당자로 구성
- 담당 조직의 감염병 발생 현황을 직접 감시하거나 모니터링 요원의 신고결과를 바탕으로 감염병 발생 시 그 결과를 취합하여 감시에방 팀장에게 보고
- SMS 전송, 유인물 배부, 자료 게시 등 감염병 예방 및 관리에 대한 정보들을 필요 시 마다 전파
- 학생생활관 담당 감시에방 담당자는 입소생에 대한 감염병 검진과 필수 예방접종 실시 여부 확인 및 관리, 위생수칙 교육 등을 담당
- 외국인학생 담당 감시에방 담당자는 해외 전입 학생들에 대한 필수 예방접종 확인 실시 및 관리를 담당
- 보건소 등 외부기관에서 역학조사 시 협조 실시

- 학생건강증진센터

- 학생건강증진센터를 방문한 학생/교직원들 중 감염병을 의심할 수 있는 경우 의료기관 진료를 권유하고, 이 사실을 즉시 해당 학생/교직원을 담당하는 감시에방 담당자에게 통보하여 진료결과를 확인하도록 함
- 학생 및 교직원용 감염병 예방교육 및 홍보 자료 제작 및 배포
- 감염병 예방 교육 및 상담 실시
- 학생/교직원에 대한 예방접종 실시(감염병 유행 차단 조치로 필요한 경우에 한함)
- 보건소 등 외부기관에서 역학조사 시 협조 실시

- 모니터링요원
 - 과별 학생 대표, 학과(부)장, 학과 조교, 대학원장, 부서 팀장으로 구성
 - 일상적인 학교생활 과정 중 의료기관에서 감염병 (의심)환자로 진단을 받은 학생이나 교직원을 발견하는 경우 즉시 해당 환자가 소속된 조직의 감시예방 담당자에게 통보

4) 학사관리팀

- 교무팀장
 - 감염병으로 인한 학사 공백 발생을 최소화하기 위해 학사관리 업무를 총괄
 - 수업 및 출결 관리
 - 등교 중지 학생에 대한 행정 처리

5) 행정지원팀

- 총무팀장
 - 대학 내 감염병으로 인한 각종 업무에 대한 행정지원을 지휘
 - 유관기관과의 협력체계 구축
- 시설관리팀장, 전략기획팀장
 - 위생시설 방역물품 관리
 - 방역/소독 활동
 - 예산 및 행정 지원

5. 감염병 예방활동

1) 감염병 예방 교육 연간계획

- 교육계획 수립 개요
 - 교육대상 : 학생, 교직원
 - 주요 교육내용 : 일반적 감염병 예방수칙(위생수칙 등), 감염병 증상 발생 시의 행동요령
 - 교육자료 : 교육부에서 배부한 교육 자료 활용
 - 교육방법 : 학교 홈페이지 게시, SMS, LED, 현수막 등

◦ 감염병 예방 교육 연간계획

시기	주제	대상	방법	담당
3월 1주	검진 및 결핵, 음주, 감염병예방	학생/교직원	홈페이지공고/게시판공고	학생건강증진센터
6월 2주	해외여행 시 감염병 예방요령	학생/교직원	홈페이지공고/게시판공고	학생건강증진센터
9월 1주	인플루엔자 예방교육	학생/교직원	홈페이지공고/게시판공고	학생건강증진센터
11월 3주	교내 응급환자 발생시 대처요령	학생/교직원	홈페이지공고/게시판공고	학생건강증진센터

2) 감염병 비품관리계획

- 방역물품 목록 및 비축 기준을 이용하여 계획 수립
- 비품관리계획
 - 감염병 관리 필수인력 지정 : 총 100명
(감염병 총괄관리자 1명, 감시예방 팀장 1명, 건강증진센터 직원 2명, 행정부서담당자48명, 학과조교47명)
 - 학생 및 교직원 수 : 약 7,000명

비품관리계획					작성자	
					작성일	
연번	품명	비축 기준	수량		필요 조치	비축 장소
			필요	현재		
1	체온계	건강증진센터 25개 (비접촉13개+고막형12개)	125	130	0	학생건강증진센터
2	일회용 마스크	학생/교직원 인원당 3개	21,000	94,00	11,600	학생건강증진센터
3	보건용(KF94) 마스크	필수 인원당 2개	200	18100	0	학생건강증진센터
4	의료용 장갑 (리텍스, 니트릴)	필수 인원 당 1개	100	17500	0	학생건강증진센터
5	메디록스 소독제	메디록스 4L	12	64	0	학생건강증진센터
		스프레이 500ml(100개)	100	160	0	학생건강증진센터

3) 소독 및 방역 계획

- 정기적 소독/방역 계획
 - 담당 : 김태훈 (시설관리팀)
 - 위탁업체 :
 - 구체적 소독일시 및 방법

소독대상	소독방법	시기	횟수
교내 전체	연막, 액체	1월~12월	연 5회
수목방재	분무	4월 말~10월 중순	연 4회

- 감염병 환자 발생 시 소독 계획
 - 총괄책임 : (시설관리팀장)
 - 소독대상 : 학교 내 감염병 환자가 발생하였거나 유행 시 해당공간에 대해 실시
- 건강증진센터 소독 계획
 - 담당 : 김흔이
 - 평상시 건강증진센터의 공간, 장비 및 물품 등의 소독 시행
 - 감염병 (의심)환자 발생 시 추가 소독 및 환기 실시

II. 대응 원칙

1. 총칙

가. 법적 근거

- 코로나바이러스감염증-19는 임상양상, 역학적 특성에 대한 정보가 구체적으로 밝혀질 때까지 「감염병 예방 및 관리에 관한 법률」 제2조 제2호 타목 ‘제1급감염병 신종감염병증후군’에 해당하며, 이에 따라 대응함

나. 대응 방향

- 조기 인지 및 발생양상 파악
- 신속한 역학조사, 환자 및 접촉자 관리, 환경관리
- 코로나19의 예방에 대한 교육 홍보 강화(개인위생, 사회적 거리두기 등)

다. 관리 정책

- 감시-역학조사-관리 등을 통한 감염병 전파방지
- 손씻기, 기침 예절 등 개인위생 교육·홍보로 감염예방
- 지자체, 민간의료기관 및 관계기관의 협력 체계구축으로 지역사회 역량강화

<관리정책 요약>

감시	역학조사	관리	교육·홍보·협력
<ul style="list-style-type: none"> · 환자 - 환자 조기발견 - 집단발생조기발견 · 병원체 - 바이러스 분리동정- - 의심 바이러스 확인 - 유전자분석 등 	<ul style="list-style-type: none"> · 발생규모 파악 · 감염원 및 병원체 규명 · 전파차단 · 추가 발생 예방 	<ul style="list-style-type: none"> · 환자 - 치료실시, 격리 · 접촉자 - 발병여부 확인 - 필요시 격리/ 감시 · 환경 - 소독 및 방역조치 	<ul style="list-style-type: none"> · 지역사회 교육·홍보 - 개인위생 - 사회적 거리두기 · 지자체 역량강화 · 관계기관 협력체계 구축 등

2. 심각단계시 대응

▶ “심각단계” 근거 : 「재난 및 안전관리 기본법」

가. 관련 기구 설치·운영

- 질병관리청에 **중앙방역대책본부** 운영 지속
- 보건복지부에 **중앙사고수습본부** 설치·운영
- 시·도, 시·군·구에 **지역방역대책반** 운영 지속, 발생지역 **지역재난안전대책본부** 설치
- 중앙과 시·도의 업무조정을 위해 중앙사고수습본부 부분부장(차관) 산하에 중앙-지자체 **실무협의체**를 구성하여 운영

<조직별 대응체계>

위험경보 단계	대응 체계		
	중앙		지자체
④ 심각	중앙방역대책본부 (질병관리청)	중앙재난안전대책본부 (국무총리) 중앙사고수습본부 (보건복지부) 범정부 지원본부 (행정안전부)	지역재난 안전대책본부 (전국 지자체) 지역 방역대책반 (전국 지자체)



III 사례 정의 및 감염병의심자 정의

□ 사례 정의

◆진단을위한검사기준

:코로나19유전자(PCR)검출,바이러스분리

◆코로나19주요임상증상

:발열(37.5℃이상),기침,호흡곤란,오한,근육통,두통,인후통,후각·미각소실 또는폐렴 등

○ 확진환자(Confirmed case)

- 임상양상과 관계없이 진단을 위한 검사기준에 따라 코로나19 감염이 확인된 사람

○ 의사환자(Suspected case)

- 확진환자와 접촉한 14일 이내에 코로나 19 증상이 나타난 사람

○ 조사대상 유증상자(Patient Under Investigation, PUI)

- (PUI1)견에따라 코로나19 임상증상으로 코로나19가의심되는사람
- (PUI2)해외방문력이 있으며 귀국후 14일이내에 코로나19 임상증상이 나타난사람
- (PUI3)코로나19 국내 집단발생과 역학적연관성이있어 진단검사가 필요하다고 인정되는 사람

IV 대응체계

1

대응체계 구축 및 예방관리 강화

1. 대학자체 대응체계 점검. 보완

- 총장은 소속학생 및 교직원에 대한 사전예방을 강화하고 환자 발생 등 위기상황에 대비하여 “ 자체 기본계획”을 수립하여 운영
- 대학 내 자체 ‘신종 코로나바이러스감염증 비상대책반’(이하 대책반)을 구성하고 지역 보건소 및 의료기관 등과 긴밀한 협조체계 구축

2. 감염예방수칙 준수를 위한 안내 강화

- 학생 및 교직원에 대하여 ‘감염증 확산방지를 위한 행동요령’을 준비하여, SMS, 홈페이지, Haany톡 등을 통해 공지 [참고자료 3 ‘감염증 확산방지를 위한 행동요령’ 참조]
 - 자체격리 대상자나 의심 증상자 발생 즉시 대학 및 방역 기관 신고 및 행동수칙 안내
 - 철저한 위생관리 및 자가 모니터링 요령 상세 안내
 - 단체 행사 진행에 대한 가이드라인 안내

3. 대학 내 철저한 개인 위생관리를 위한 지원

- 대학내 손씻기 시설을 청결하게 유지하고
 - 물비누, 핸드드라이어를 관리하여 학생 및 교직원의 개인위생 실천 유도
 - 주요시설에 손소독제 또는 손세정제 및 마스크 비치
 - 자가 모니터링을 위한 생활관 내 체온계 등 비치
- 공공시설 소독 및 청소 등 위생관리 강화 : 셔틀버스, 손잡이 등
- 강의실 등 소독 및 환기 강화
 - 강의실 매일 2회 이상(강의실, 실습실, 연구실, 학과 사무실)
 - 강의실 창문을 열어 환기를 자주시킬 것 (매일 3회, 30분이상)
 - 기침예절이 생활화 되도록 강의실에 티슈 등 필요한 물품비치

※ 학생건강증진센터 실정에 맞게 환자 발생시를 대비하여 마스크 등 준비

1. 강의 등 교내 활동 중에 발열을 느끼는 학생이 발생할 경우

- 개별 발열체크 실시
- 기침, 오한, 콧물, 코막힘, 인후통 등 급성호흡기증상 여부 확인
- 다수 학생의 고막 체온계 사용으로 인한 감염예방 준수 (일회용 렌즈필터 혹은 비접촉식 사용)
 - ※ 발열검사 담당자는 검사 시 ‘감염예방 수칙’을 철저히 지킬 것

2. 37.5℃ 이상의 발열이 있는 경우

○ 37.5℃ 이상의 발열이 있는 경우에는 가능한 환기가 잘 되는 격리공간으로 이동 후, 가능한 빨리 마스크를 착용하며, 최근 10일 이내 해외를 방문한 경우나 확진자 접촉이 의심되는 경우는 임의로 의료기관을 방문하지 말고 관할보건소 (경산시보건소 053-810-6314) 또는 질병관리본부(국번없이 1339)로 신속히 신고후 조치를 따름

※ 각종 교육 및 홍보자료는 ‘질병관리본부’(<http://www.cdc.go.kr>)에 게시된 자료 등을 활용하고, 대학은 홈페이지 등을 주기적으로 업데이트 시행

1. 학생자치활동

- (학생자치활동) 방역당국의 사적모임 허용 기준 준수하여 진행
 - ※ 학생자치활동 중 취식 시 식당·카페 방역수칙 준수
 - 단, 학생회 활동의 경우 학생회의 설립 목적 달성을 위한 공적 활동을 대학본부 또는 단과대학에 보고 후 학내 공간에서 강의실 방역관리 기준을 준수*할 경우 사적모임 허용 기준 이상의 인원이 모임 가능
 - * (예시) 21년 겨울학기에 학생회실 또는 강의실에서 사적모임 허용 기준 이상으로 학생자치활동을 진행할 경우 4㎡ 당 1명 준수
- (대학 내 선거운동) 대학 본부에 선거운동에 대한 신고 후, 캠퍼스 내에서 최대한 이동을 자제하며 진행
 - ※ 구호, 노래 부르기, 율동 등 비말이 튀는 행위 자제, 악수 등 밀접 접촉 행위를 금지하며, 행사집회 관련 지침을 반드시 준수
- 동아리방, 학생회관 및 각 건물 내 학생 휴게 공간 등 운영 시 반드시 충분한 환기 실시
 - ※ 청소·소독의 경우 최소 일 2회 이상, 환기의 경우 일 3회 이상 권고
 - ※ 부득이하게 행사를 진행할 경우 감염예방 조치를 충실히 실시하여 개최
[참고자료 5 ‘교내행사 개최시 신종코로나바이러스 감염병 관리방안’ 참조]

2. 적극적인 예방 차원의 학사 관리 및 조절

- 기본원칙
 - 신입생 입학시 중 해외 입국자 대상 관리 철저
 - 재학(지역)내 환자 발생 등으로 인해 휴업 (조기방학)에 대한 검토를 할 경우, 신속하고 적극적인 예방차원의 휴업(조기방학) 검토. 결정
- 휴업결정시 검토사항
 - 휴업으로 인한 감염 예방효과 및 구성원의 불안감 해소 정도를 감안
 - 휴업시 수업결손으로 인한 교육과정 운영 차질 정도
- 휴업 후 조치사항
 - 휴업기간 내 개인위생 강화 등 감염병 예방 활동
 - 보강계획 등을 수립하여 교육과정에 차질이 없도록 운영

4

학생 출결 및 교직원 복무사항

1. 확진자 및 접촉자 관련 주요 변경사항

구분		예방접종완료자	미접종 및 그 외 예방접종자
확진자	무증상	7일 격리 * 해당기간 동안 무증상 유지	7일 격리
	유증상	7일 격리 *발열없고, 임상증상 호전	7일 격리
밀접접촉자		수동감시 (6~7일차 PCR 검사)	7일 격리 (6~7일차 PCR 검사)

*예방접종완료자 : 3차 접종자 또는 2차 접종 후 14일 경과하고 90일 이내인 자

※(공통) 7일 격리해제 시 3일간 주의 : KF94(또는 이와 동급) 마스크 상시 착용, 감염 위험도 높은 시설 (다중이용시설, 감염취약시설 등) 이용(방문) 제한 및 사적 모임 자제=>(코로나바이러스19 대응지침 지자체용 제10-3 판)

- 확진환자는 완치할 때까지 의심환자는 환자가 아닌 것으로 판명될때까지
 밀접접촉자는 '자가격리 통지서'에 명시된 기한까지 등교 및 출근중지 실시
 확진환자나 밀접접촉자는 보건소에서 '자가격리 해제 통지서'를 발급받아 해당과에 제출 후 등교나 출근 가능

2. 최근 2주내 해외를 방문하였거나 방문자와 접촉한 경우

- [공통] 해외를 방문하고 최근 10일 이내 입국하였거나 방문자를 접촉한 경우 학교대책반에 신고를 의무화하고, 상담 후 자가격리 필요여부를 결정받음
- [해외 방문자 및 해당 방문자와 접촉한 경우 (경유포함)]
 - 기숙사 또는 현재 주거지에서 자가 격리하고, 아침, 저녁 2회 체온측정 등 자가모니터링 실시

- 자가격리 생활수칙 안내문 부록 2.

3. 격리 대상자의 출결 및 복무사항 처우

1. 각 항의 이유로 등교 및 출근정지 되거나 자가격리된 경우

- 학생은 대학의 학칙 등이 정하는 바에 따라 출석으로 처리
- 수동감시자인 학생의 경우 대면수업 등 필수 교육과정은 참여할 수 있는 것이 원칙이며, 수업 외 도서관 등 다중이용시설 방문 자제
- 학생이 등교 후 동거인이 확진자라는 통보를 받은 경우 곧 바로 귀가하여 보건소에서 PCR검사를 받도록 하고 같이 강의 들은 학생과 접촉자는 신속항원검사를 받도록 하고, PCR검사결과가 나올 때까지 자가격리하고 검사 결과가 양성인 경우 7일간 자택치료, 음성인 경우 접촉완료자는 수동감시, 미접종자는 자가 격리 안내 (해당강의는 1주일간 비대면으로 진행)
- 교직원이 출근 후 동거인이 확진자라는 연락을 받은 후 보건소에서 PCR검사를 받도록 하고 같이 근무하는 직원과 접촉자는 신속항원검사를 받도록 안내하고, PCR 검사결과가 나올때까지 자가격리. 검사 결과가 양성인 경우 7일간 자택치료, 음성인 경우 접촉완료자는 7일간 수동감시, 미접종자는 7일간 자가격리 안내
- 교원 및 직원은 ‘병가’처리 (「사립학교법」 제 55조, 「국가공무원 복무규정」 제 18조 제1항, 자체복무규정 등)
 - ※ 또는 보건소로부터 신종코로나바이러스 감염환자와 밀접접촉자로 통보받고 ‘자가격리통지서’를 받은 경우 ‘공가’처리(「사립학교법」 제55조, 「국가공무원 복무규정」 제 19조 제10호, 자체복무규정 등)
 - ※ 격리사유 발생 시 각 담당자에게 보고하며 ‘자가격리 통지서’ 및 관련 증빙서류(가족관계증명서 등)를 제출하고 ‘공가’처리, 격리기간 종료 후 등교할 때 ‘자가격리 해지서(확인서)’ 제출

	교직원 (공가)	재학생 (출석 인정)
격리사유 발생시	자가격리통지서 및 증빙서류(가족관계증명서)	자가격리통지서 및 증빙서류(가족관계증명서)
격리기간 종료후		자가격리해지서 (자가격리통지서에 자가격리 기간이 기입되어 있지 않는 경우)

4. 코로나19 백신접종 대상자 출결 및 복무사항 처우

1. 백신접종 관련 공결제 운영

- 교원 및 직원(계약직, 조교포함) : 접종당일 ‘공가1일’처리, 접종 후 이상증상 발현시 ‘병가1일’처리 (고용노동부 코로나19 예방관련 사업자 대응지침 등), 별도 증빙 필요없음
- 학생 :
 - . 접종당일 : 결석사유서 + 예방접종내역확인서 또는 예방접종 증명서 제출시
 - . 접종 후 1~2일 : 이상반응 발생시 예방접종 증명서 제출
 - . 접종 후 3일 이후 : 진단서 제출 시
 (시행 교무지원팀 -3895 공문 참조)

참고1

상황에 따른 자가격리 및 신고대상자 구분 가이드라인

- 최근 10일안에 해외 방문을 하였거나 방문자와 접촉한 경우, 우선 학교 신종 코로나바이러스 감염증 확산방지 대책반에 모두 신고하고, 아래 상황에 따라 자가 격리 등 후속조치 결정을 받음

• 특별한 의심 증상이 없는 경우

1) 최근 10일 이내에 해외 방문	7일 자가격리 및 집중 자가 모니터링, 1339 또는 관할보건소신고 및 보건진료소보고
---------------------	---

• 의심증상이 있는 경우

아래의 경우는 즉시 질병관리본부 콜센터 (국번없이 1339)에 신고토록 하고 증상 해소 및 격리해제 조치 완료 전까지 등교 및 출근 제한 조치

- 아래에 해당하는 구성원에 대해 7일간 접촉자 파악하고 격리 조치 결정

1) 최근 10일 이내에 해외지역 방문	발열(37.5℃ 이상) 또는 호흡기 증상 (기침, 인후통 등)이 나타난 자
-----------------------	---

참고2

감염증 확산 방지를 위한 구성원 행동요령

▶ 최근 10일 이내 해외 방문 하였거나 방문자와 접촉한 경우

- [신고의무] 즉시 학생건강증진센터 (810-1832)로 신고합니다.

※ [자가격리] 대책반에서 필요하다고 판단될 경우, 안내에 따라 정해진 장소에서 7일간 자가 격리 조치를 실시합니다.

- [자가모니터링] 매일 아침.저녁 2회 체온을 확인하고 (생활관별 체온계 및 마스크 비치), 발열 (37.5℃ 이상) 또는 호흡기 증상 (기침, 인후통 등)이 발생할 경우 질병관리본부(이하 '질본') 콜센터 (국번없이 1339.24시간 운영)를 통해 신고 하고 안내에 따르고 학생건강증진센터 819-1832로 보고합니다.

▶ 감염 예방을 위한 생활수칙- 철저한 개인 위생관리, 모니터링 및 보고

- 손씻기 (물비누이용, 흐르는물에 30초이상) 또는 손소독을 수시로 합니다.
- 기침 등 호흡기 이상시 반드시 마스크 착용하고, 마스크가 없다면 소매로 가려 기침하며, 기침, 재채기 후 손을 씻거나 소독합니다.(교내 단과대 행정실 또는 민원행정부서 비치)

위치 ; 도서관, 학생지원팀, 박물관, 평생교육원, 생활관, 본부 총무팀. 대학원행정실, 학생건강증진센터 삼성캠퍼스 등)

- 학과 사무실 등 공공장소에 손소독제를 비치합니다.
- 위 “자가모니터링” 안내에 따라, 증상발생시 학생건강증진센터(☎053-810-1832)에도 보고합니다.

▶ 단체 활동 및 여행

- 단체행사는 가급적 최소화하고, 방역관리 지침에 따라 진행 할 경우 다음요령을 따릅니다.
 - 행사전에 학생건강증진센터로 행사내용 사전 신고 (공문으로 발송)
 - 담당자를 지정하여 학생건강증진센터 보건관리자 (김흔이 간호사 , 053-819-1832)의 교육을 받은후, 바이러스 감염증 확산 방지를 위한 조치 (참가자 사전안내, 전자출입명부, 행사당일 인적사항 정리, 발열여부 측정, 손소독제 구비 등)을 취함

- 해외방문을 한 경우 ,교내 보고 및 자가 격리 조치를 따릅니다.

▶ **건강 수칙을 지켜주세요.**

- 손위생(손씻기 또는 손소독)등 개인위생을 철저히 해 주세요.
- 기침이 날 경우 마스크를 착용하세요.
- 마스크가 없다면 소매로 가래 기침하며, 기침, 재채기 후 손을 씻거나 손소독 합니다.

▶ **건강상태 주의깊게 관찰해 주세요.**

- 체온이 37.5℃ 이상이거나, 호흡기 증상(기침, 및 호흡곤란 등)이 있는지 확인하여 주세요.
- 열이 있는 경우 반드시 마스크를 착용 후 의료기관 또는 보건소에서 신속항원검사를 받도록 합니다.
- 단 해외 방문을 한 경우는 의료기관을 방문하지 마시고, 먼저 관찰 보건소(053-810-6314)와 상의하거나 질병관리본부 콜센터(☎ 1339)로 연락하시기 바랍니다.

▶ **생활관내 확진자 발생시**

- 생활관 관생 내에서 확진자 발생 시 룸메이트는 바로 PCR 검사를 실시하고 그 해당 건물의 학생 전원 신속항원검사를 진행하고 PCR 검사 결과가 나올 때까지 자각격리. 음성결과이면 접종완료자는 수동감시. 결과가 양성이면 미리 부모님께 연락하여 자차로 집으로 귀가조치하고 방역이 완료된 생활관에 입소 가능합니다.

- 동거인이 확진자이면 1인실에 격리하여 모니터링을 실시하고, 음성인 경우 접종완료자는 수동 감시, 미접종자는 자가 격리 합니다.

*거리가 멀거나 늦은밤 도저히 귀가가 어려울 경우 기숙사 1인실에서 격리하여 모니터링을 실시하고 다음날 부모님의 자차로 귀가하도록 합니다

- 코로나 확진자는 날짜가 기재된 최초로 통지된 ‘격리통지서 제출 후 입소 가능합니다.
- 생활관 입소시 확진자일 시 7일 이후 발열과 증상이 없을 시 최초로 통지된 ‘격리통지서 제출 후 입소 가능합니다.

▶ **사회적 거리두기에 따른 생활관 입소기준(2022년 사회적 거리두기 개편 기본방역수칙 22.2)**

- ① 입소자 (공통) 원칙적 외출금지 부득이한 외출시 입소 전 절차 동일 진행
 - (입소전) 2주간 예방격리 권고(접종완료자 예외), 2일 이내 검사한 PCR 또는 신속항원검사 결과입소 시 제출
 - (입소후) 1주간 예방관리 기간 권고(접종완료자 예외), 기숙사 밀도 조정(1인실 권고), 식당 외 숙박시설 내 취식 금지. 마스크 착용 권고 및 환기 강조, 출간 이동 자제, 공용 공간(샤워실 화장실 등 소독 강화)
 - 예방관리 기간 후 공통 방역수칙 준수하며 운영

- ② 종사자 (공통) 입소자와 동선 분리, 증상확인 및 발열체크
 - 외부 출입하지 않는 종사자 : 최초 입소 시 2일 이내 검사한 PCR 또는 신속항원검사 결과 제출
 - 외부 출입하는 종사자 : 매 2주 1회 PCR 또는 신속항원검사결과 제출

③ 방문자 : 시설 출입 금지 원칙 불가피한 경우에는 동선분리

※ 손소독제, 마스크와 체온계는 생활관 각 건물에 비치 .

1. 행사준비시 준비사항

- 1) 진행책임요원 선정 및 참여 측 인솔책임자 사전파악, 참가자 연락처 확보
 - 2) 사전 안내 : 최근 10일 이내 해외 다녀온 여행력이 있는 경우, 의심증상이 있을 때 참석 자제 안내문 (문자 또는 SMS 등) 대처 안내문 공지
 - 3) 주최기관은 마스크를 행사규모에 맞게 준비하여 비치
 - 4) 회의장 및 핵심구역의 밀집상황을 낮추기 위한 조치시행 : 참가자 도착 시간 조정
 - 5) 행사장 내 비누, 손세정제, 휴지, 체온계 등을 충분히 비치
 - 6) 지역 선별진료소 및 보건소 위치 및 연락처(☎ 1339).-부록 3참조
 - 7) 진행 책임요원 대상 보건교육
학생건강증진센터 보건관리 (053-819-1832)
- : 준비사항 체크, 증상을 호소하는 환자 발생 시 대처교육 및 병원방문 안내요령 교육, 만약 당일 행사 종료 후 문제 발생시 안내요령 교육 등

2. 행사 진행 중 체크사항

- 1) 입실시 참석자 명단을 이용해 참석유무 매일 확인
- 2) 입구에 손세정제 비치, 체온확인(가능한 비접촉식 체온계 사용)
- 3) 입장 시 의심증상 (열 또는 기침, 인후통 호흡곤란 증상 등)이 있는 사람은 책임요원에게 알리도록 안내, 책임요원은 학교 홈페이지 공지사항을 숙지하고 변화상황을 공지하도록 함
- 4) 행사장에 요약된 신종 코로나바이러스 감염병 대응 안내문 및 선별진료소 안내문 배치
- 5) 의심증상이 있는 경우 머무를 수 있는 독립 공간 확보
-마스크 배급 장소 위치와 동일한 장소 고려
- 6) 1일 이상 숙박을 필요로 하는 행사인 경우 제공된 기숙사 또는 숙소에도 같은 내용의 대처 안내문 및 연락처 부착

1. 실습 전 필수 사항

전공 관련 학과 또는 사업단에서 외부 실습시 담당 지도 교수 학생 관리 필수

- 실습전 2주간 예방격리 권고(접종완료자 예외), 7일전부터 매일 학생 자가 모니터링 실시(불필요한 외출 자제)
- 실습 중 동선 최소화
- 체온이 37.5℃ 이상이거나, 호흡기 증상(기침, 및 호흡곤란 등)이 있는지 확인 후 실습 조정
- 실습시 반드시 보건 마스크를 착용

단, 해당 시간 내 확진환자나 밀접접촉자와 접촉한 경우 실습 중지. 바로 보건소에서 신속항원검사 실시

[국내 예방접종완료자 대상 수동감시 중 생활수칙 안내문(밀접접촉자용)]

- 이 안내문은 신종 코로나바이러스감염증을 조기에 발견하고 지역사회 전파를 차단하기 위해 **자가격리에** **같은하여 수동감시 대상이 되신 예방접종완료자**에게 제공됩니다.
- 다음의 사항을 준수하여 코로나19가 전파되지 않도록 협조를 부탁드립니다.
- 아울러 접촉자 분류 직후 및 6-7일자 검사를 받지 않을 경우 **자가격리 또는 시설격리로 전환됩니다.**

[자가모니터링]

- 수동감시 기간 중에는 본인 스스로 건강상태를 확인합니다
- 특히 매일 본인의 발열, 호흡기 증상 등 **코로나19 임상증상 발생여부를 확인합니다.**

* 주요증상 : 발열(37.5 °C 이상), 기침, 호흡곤란, 오한, 근육통, 두통, 인후통, 후각, 미각소실 등)
 * 기타증상 : 피로, 식욕감소, 가래, 소화기 증상(오심, 구토, 설사 등) 혼돈, 어지러움, 콧물이나 코막힘, 객혈, 흉통, 결막염, 피부 증상 등이 다양

- **코로나19 임상증상 발생 시 반드시 관할 보건소(업무 담당자)에 연락하여 증상 등을 알려주시고, 보건소의 안내에 따라 검사 등을 진행합니다. 이때 자가 격리자에 준하여 생활하여야 합니다.**
 - 자가격리 장소로 이동 시 자차, 도보 등을 이용하여 이동하며, 마스크를 반드시 착용하십시오.

[기타 생활수칙]

- 감염전파 방지를 위해 바깥 외출을 자제합니다.
 - 수동감시 기간 중 출-퇴근, 등하교 등 꼭 필요한 경우 이외의 외출은 자제하고, 가정 내 머무르도록 합니다.
 특히 다중이용 시설 등의 방문을 자제하여 타인과의 접촉을 최소화합니다.
- 면역력이 저하된 가족 또는 동거인과의 접촉을 피합니다.
 - 노인, 임산부, 소아, 만성질환, 암 등 면역력이 저하된 가족 또는 동거인과의 접촉을 피합니다.
- **건강 수칙을 지켜주세요.**
 - 손위생(손씻기 또는 손소독) 등 개인위생을 철저히 해주세요.
 - 기침이 날 경우 마스크를 착용하세요.
 - 씻지 않는 손으로 눈, 코, 입을 만지지 마세요.
 - 사람과 사람사이에는 두 팔 간격 (2m) 거리를 유지합니다. 두팔 간격 거리가 어려우면 마스크를 착용합니다.
 - 기침이나 재채기를 할 때 옷소매나 휴지로 입과 코를 가리세요
- 손길이 닿는 것의 표면, 을 자주 소독하여 주시고 거주 공간은 자주 환기를 시키십시오.

테이블 위, 문손잡이, 조명, 스위치, 수도꼭지, 냉장고, 문고리, 키보드, 침대 옆 테이블 등

[수동감시 중 검사]

- 0 접촉자 분류 직후, 6~7일차에 PCR검사를 받아야 하며, 검사 결과 음성인 경우에 수동감시가 유지됩니다.
- 2. 수동감시 중 조금이라도 증상이 있는 경우 PCR 검사를 받습니다.

1.2 둘 중 하나라도 PCR검사 결과가 양성이면 즉시 자가격리상태를 유지해야 하며, 기존 대응지침 등에 따라 확진자 관련 조치가 시행됩니다.

☞ 귀하의 검사일은---년 ---월--- 일~ ---월---일
 수동감시 기간은--- 년----월----일까지입니다.

이 안내문은 신종 코로나바이러스감염증 감염을 조기에 발견하고 지역사회 전파를 차단하기 위해 ‘자가격리’ 하는 분에게 제공됩니다.


다음의 생활수칙을 준수하여 신종 코로나바이러스감염증이 전파되지 않도록 귀하의 협조를 부탁드립니다.

자가격리대상자 준수사항

- **감염 전파 방지를 위해 격리장소 바깥 외출이 금지됩니다.**
- **독립된 공간에서 혼자 생활하세요.**
 - 방문 닫은 채로 창문을 열어 자주 환기시키고, 식사는 혼자서 하세요.
 - 가능한 혼자만 사용할 수 있는 화장실과 세면대가 있는 공간을 사용하세요.
 - ※ 공용 화장실, 세면대를 사용한다면, 사용 후 소독(락스 등 가정용소독제)하고 다른 사람이 사용하도록 합니다.
- **진료 등 외출이 불가피할 경우 반드시 관할보건소에 먼저 연락을 하여야 합니다.**
- **가족 또는 함께 거주하는 분과 대화 등 접촉하지 않도록 합니다.**
 - 불가피한 경우, 얼굴을 맞대지 않고 서로 마스크를 쓰고 2m이상의 거리를 둡니다.
- **개인물품(개인용 수건, 식기류, 휴대전화 등)으로 사용하세요.**
 - 의복 및 침구류는 단독세탁
 - 식기류 등은 별도로 분리하여 깨끗이 씻기 전에 다른 사람이 사용하지 않도록 합니다.
- **‘자가격리자 안전보호앱’ 의무적으로 설치**
- **건강 수칙을 지켜주세요.**
 - 손씻기, 손소독 등 개인위생을 철저히 해주세요.
 - 기침이 날 경우 마스크를 착용하세요.
 - 마스크가 없다면 소매로 가려 기침하며, 기침, 재채기 후 손을 씻거나 손소독 합니다.
- **자가격리자 방에서 배출된 쓰레기는 분리수거하지 말고 <코로나바이러스감염증-19 관련 폐기물 안전관리 특별대책>(부록 13) 참조**

■ 능동감시 기간동안 관할 보건소가 연락하여 증상 등을 확인할 예정입니다. 귀하의 **확진환자와 접촉 후 14일이 경과하는 날까지** 아래의 방법으로 자가모니터링하여 주시기 바랍니다.

- **자가모니터링은 어떻게 하나요?**
 - 매일 아침, 저녁으로 체온을 측정하고 호흡기증상 등 감염 증상이 나타나는지 스스로 건강상태를 체크합니다.
 - 보건소에서 하루에 1회 이상 연락드리며, 이때 감염 증상을 알려주십시오.
- **어떤 증상이 나타날 수 있나요?**
 - 발열(37.5 ℃ 이상), 호흡기증상(기침, 인후통 등), 폐렴이 주요 증상입니다.

 **증상이 발생하거나 심해질 경우 먼저 관할보건소와 상의하시거나 질병관리본부 콜센터(국번없이 ☎ 1339)로 알려주십시오.**

이 안내문은 신종 코로나바이러스감염증 감염을 조기에 발견하고 지역사회 전파를 차단하기 위해 '자가격리' 하는 분의 가족 또는 동거인에게 제공됩니다.

다음의 생활수칙을 준수하시기 바랍니다.

자가격리대상자의 가족 또는 동거인 준수사항

- 가족 또는 동거인은 최대한 자가격리대상자와 접촉하지 않도록 합니다.
 - 특히, 노인, 임산부, 소아, 만성질환, 암 등 면역력이 저하된 분은 접촉을 금기합니다.
 - 외부인의 방문도 제한합니다.
- 자가격리대상자와 불가피하게 접촉할 경우 마스크를 쓰고 서로 2m이상의 거리를 둡니다.
- 자가격리대상자와 독립된 공간에서 생활하시고, 공용으로 사용하는 공간은 자주 환기를 시키십시오.
- 물과 비누 또는 손세정제를 이용하여 손을 자주 씻으십시오.
- 자가격리대상자와 생활용품을 구분하여 사용하세요.(식기, 물컵, 수건, 침구 등)
- 테이블 위, 문손잡이, 욕실기구, 키보드, 침대 옆 테이블 등 손길이 많이 닿는 곳의 표면을 자주 닦아주세요.
- 자가격리대상자의 건강상태를 주의 깊게 관찰하세요.
- 자가격리대상자의 동거가족(동거인 포함)이 많은 사람과 접촉하거나 집단시설 과련 직종에 종사하는 경우, 감염병 발생 및 전파가능성을 고려하여 자가격리대상자의 격리해제일 까지 모임이나 업무 제한 권고
- 응급상황 발생시(112또는 119에 신고시)출동대원에게 가족 및 동거인 중 코로나 19관련 자가격리대상자임을 알리기
- 자가격리자 방에서 배출된 쓰레기는 분리수거하지 말고 <코로나바이러스감염증-19 관련 폐기물 안전관리 특별대책>(부록 13) 참조

📧 자가격리대상자가

* 신종 코로나바이러스감염증 증상: 발열(37.5 °C 이상). 호흡기증상(기침, 인후통 등), 폐렴

부록 3**지역 선별진료소 설치 병원 (인근)**

연번	시도	시군구	선별진료소	문의처
1	경북	경산시	세명병원	보건정책과 (054-880-3788)
2	경북	경산시	경산중앙병원	보건정책과 (054-880-3788)
3	경북	경산시	경산시 보건소	보건정책과 (054-880-3788)
4	대구	중구	경북대학교병원	보건건강과 (053-803-6294)
5	대구	중구	중구보건소	보건건강과 (053-803-6294)
6	대구	동구	대구파티마병원	보건건강과 (053-803-6294)
7	대구	서구	대구의료원	보건건강과 (053-803-6294)
8	대구	남구	영남대학교병원	보건건강과 (053-803-6294)
9	대구	남구	대구 가톨릭대학병원	보건건강과 (053-803-6294)
10	대구	서구	서구보건소	보건건강과 (053-803-6294)
11	대구	북구	칠곡경북대학교병원	보건건강과 (053-803-6294)
12	대구	수성구	수성구보건소	보건건강과 (053-803-6294)
13	대구	달서구	달서구보건소	보건건강과 (053-803-6294)
14	대구	달서구	계명대학교 병원	보건건강과 (053-803-6294)
15	대구	달성군	달성군보건소	보건건강과 (053-803-6294)