

건강한 인재를 양성하는 대학

대구한의대학교 2019년 자체평가보고서 [요약본]

2020.02.19.



자체평가기획위원회

구분	소속	직위	성명	보직
위원장	소방방재안전학부	교수	이영화	부총장
위 원	건축디자인학부	교수	박수진	미래산학융합본부장
위 원	바이오산업융합학부	교수	김수민	대학원장
위 원	청소년교육상담학과	부교수	이채식	교학처장
위 원	실버복지스포츠학부	교수	권용일	행정처장
위 원	보건학부	부교수	정성화	기획처장
위 원	소방방재안전학부	교수	김석완	입학처장
위 원	경찰행정학과	교수	박동균	대외협력처장
위 원	의료산업융합학부	교수	하정원	학술정보원장

자체평가연구위원회

구분	소속	직위	성명
위원장	제약공학과	부교수	이종록
위 원	보건학부	부교수	정성화
위 원	아동복지학과	교수	남미경
위 원	중등특수교육과	교수	박선희
위 원	화장품·제약자율전공	부교수	강현재
위 원	간호학과	조교수	김나영
위 원	바이오산업융합학부	조교수	김기근
위 원	화장품공학부	조교수	이경하
위 원	전략기획팀	팀장	조봉수
위 원	대학혁신평가팀	팀장	백대현
위 원	대학혁신평가팀	담당	김보경

자체평가실무위원회

구분	소속	직위	성명
위원장	대학혁신평가팀장	팀장	백대현
위 원	교무지원팀장	팀장	강정구
위 원	학생지원팀장	팀장	김영태
위 원	취업지원팀장	팀장	전병찬
위 원	교육선진화팀장	팀장	문동욱
위 원	교양교육지원팀장	팀장	최영환
위 원	감사팀장	팀장	주일권
위 원	전략기획팀장	팀장	조봉수

● 목 차 ●

I. 서 론	1
II. 대학 개황	5
III. 평가 결과	13
1. 대학이념 및 경영	13
2. 교육	15
3. 교직원	17
4. 교육시설 및 학생지원	19
5. 대학성과 및 사회적 책무	21



서 론



I. 서론

1 자체평가 목적

- 우리 대학은 2009년부터 2년 주기로 대학 장단기발전계획과 연계한 자체평가*를 실시하고 있으며 대학 전반에 대한 개선점을 도출하고, 그 결과를 환류하여 대학발전을 가속화시키는 원동력으로 삼고 있음

※ 자체평가* : 「대구한의대학교 학칙」 제84조 및 「대구한의대학교 자체평가에 관한 규정」

- 관련법령*에 의한 평가의무사항을 준수하고, 대외 평가인증에 대응하는 차원에서 2019년 대학자체평가는 2018년 대학기관평가인증 자체진단평가 모형을 자체평가를 진행함

※ 관련법령* : 「고등교육법」 제11조의2 및 「고등교육기관의 자체평가에 관한 규칙」

2 자체평가 내용

- 2019년 자체평가는 한국교육개발원에서 제시하는 「대학기관평가인증」의 평가 기준에 따라 ①대학이념 및 경영, ②교육, ③교직원, ④교육시설 및 학생지원, ⑤ 대학성과 및 사회적 책무를 포함하여 총5개 영역 10개의 평가부문으로 구성

평가영역	평가부문
1. 대학이념 및 경영	1.1 대학경영
	1.2 대학재정
2. 교육	2.1 교육과정
	2.2 교수·학습
3. 교직원	3.1 교수
	3.2 직원
4. 교육시설 및 학생지원	4.1 교육시설
	4.2 학생지원
5. 대학성과 및 사회적 책무	5.1 대학성과
	5.2 사회적 책무
5개 영역	10개 평가부문

※2019년 자체평가는 2018학년도 실적을 기본으로 활용하되, 일부 실적은 2019.4.1.일자 정보공시 활용, 교육과정 관련 항목은 2019학년도 자료를 활용하였음

3 자체평가 방법

□ 자체평가 단계

「자체평가 사전준비」 → 「자체평가 기본계획 수립」 → 「자체평가 조직 구성」 → 「자체평가 추진」 → 「자체평가 결과활용」

□ 자체평가 사전준비

- 주관부서인 기획처 대학혁신평가팀은 대학경쟁력 강화와 대내외 평가에 대비하기 위한 자체 진단을 위하여 2019년 자체평가기본계획을 수립하고 자체평가를 실시하기로 함

□ 자체평가 기본계획 수립

- 자체평가를 효율적이고 객관적으로 추진하기 위하여 의사결정 체제의 확립과 자체평가 추진 조직 구성 및 운영계획 수립함
- 기본계획 수립 시 자체평가의 기본방침 및 목적, 자체평가의 범위와 대상 설정, 자체평가의 추진일정 계획 수립, 추진 소요예산 계획과 확보 등 제반 기본계획을 수립함

□ 자체평가 조직 구성



- 자체평가를 체계적으로 운영하기 위하여 「자체평가기획위원회」, 「자체평가연구위원회」를 구성하였으며, 또한 실무위원회를 구성하여 행정적인 업무효율성을 고려하며 자체평가를 진행함
- 「자체평가기획위원회」는 교학부총장을 위원장으로 원활한 자체평가의 정책결정 및 자문을 위하여 주요 본부보직자 9명으로 구성함
- 「자체평가연구위원회」는 대학 전반에 대한 이해와 평가영역에 대한 전문성을 갖춘 교직원으로 구성하고 위원장은 대학평가에 대한 풍부한 경험과 객관성 및 공정성을 겸비한 교원으로 임명함
- 「자체평가실무위원회」는 평가영역별 실무 담당부서의 팀장으로 구성하고 위원장은 평가 전담 부서인 대학혁신평가팀으로 임명함

□ **자체평가의 추진**

- ‘2019 자체평가 기본계획’에 의거 자체평가 일정대로 진행하였음
- 수시로 관련부서 담당자들과 인터뷰를 통하여 자체평가 자료를 확인하였고 필요할 경우 구성원들에게 자체 평가목적에 대한 인식 및 평가준거에 대한 정확한 이해를 도와 자체평가에 대한 참여의식을 높임
- 자체평가 결과보고서는 「자체평가기획위원회」의 검토 및 자문을 거침

년도	월일	추진내용
2019	12. 12.	대학자체평가 기본계획 수립
	12. 12.	자체평가연구위원회 1차 회의
	12. 16.	자체평가연구위원회 2차 회의
	12. 23.	자체평가연구위원회 3차 회의
	12. 28.	자체평가연구위원회 4차 회의
2020	1. 04.	자체평가 진단 및 자료 보안을 위한 부서 협의
	1. 06.	자체평가연구위원회 5차 회의
	2. 03.	자체평가연구위원회 6차 회의
	2. 10.	자체평가연구위원회 7차 회의
	2. 13.	자체평가기획위원회 회의
	2. 17.	자체평가보고서 총장 보고



대학 개황



II. 대학 개황

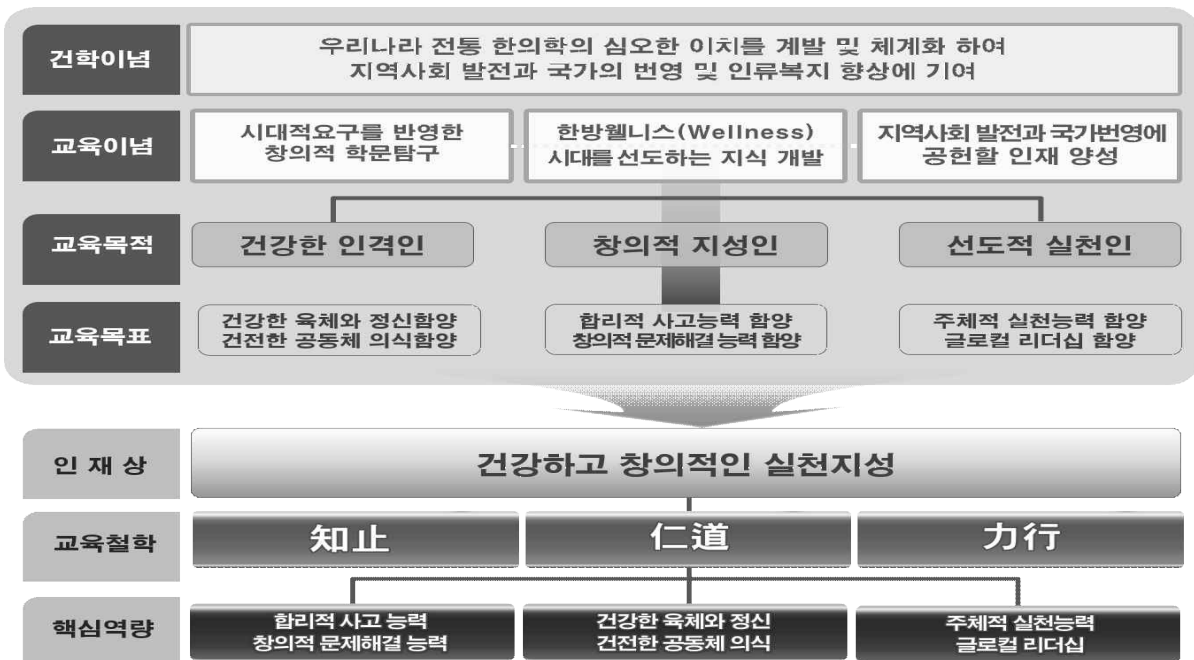
1 대학설립 건학이념 및 교육목적

□ 건학이념

- 우리나라 전통적인 한의학의 심오한 이치를 계발하고 체계화하여 민족의학으로 승화 발전시키고, 이의 실용화와 양성화를 도모하며 나아가 의료시혜 확대를 통한 국민의 보건향상에 기여함과 아울러 금세의 총아격으로 각광받는 한의학을 국제적 차원에서 중주국적인 면모를 갖추어 국위선양에 주도적 역할을 할 인재를 양성하여 수출입국을 뒷받침하는 원대한 계획아래 지역사회 발전과 국가의 번영 및 세계 인류의 복지향상에 기여함을 목적으로 한다.

□ 교육목적/목표

- 건학이념과 교육이념에 입각하여 ‘건강한 인격인’, ‘창의적 지성인’, ‘선도적 실천인’ 양성의 교육목적 설정하고 있으며, 교육목적 달성을 위한 구체적 6대 교육목표를 설정하고 있음

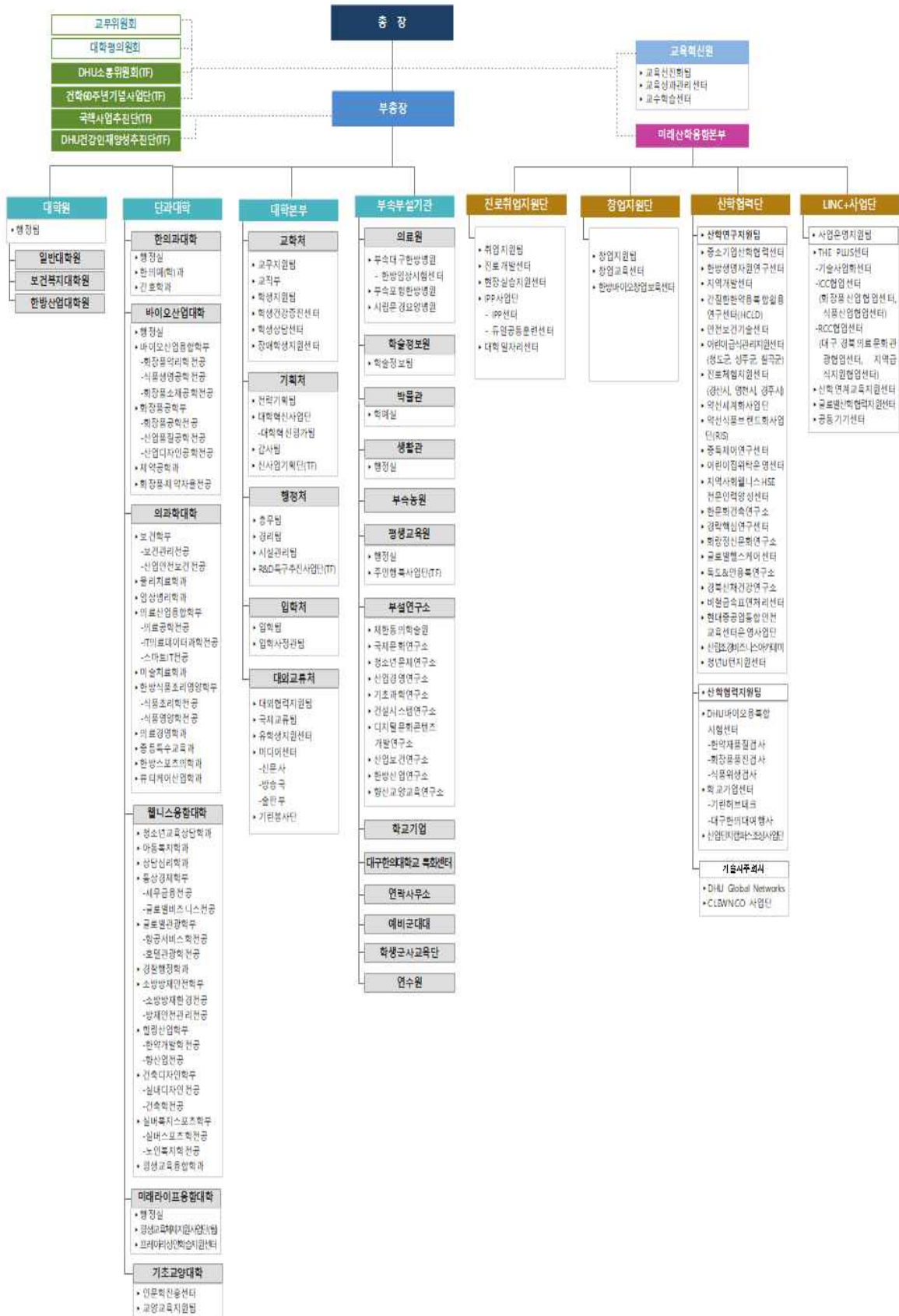


2 교육과정 편성 및 특색

- 교육과정은 대학의 ‘건강하고 창의적인 실천지성’이라는 인재상에 적합한 도덕과 인성을 겸비한 지도적 전문인을 양성하는데 있음
- 우리 대학의 교육과정은 크게 교양교육과정, 전공교육과정, 비교과교육과정으로 운영되고 있음
- DHU건강인재양성추진단에서 대학 차원의 교육목적 및 교육목표에 근거하여 교양과정과 전공교육과정이 잘 운영될 수 있도록 기본 방향을 설정하고 있으며, 교육과정 평가 및 환류를 위하여 교육과정평가위원회를 구성 및 운영하고 있음
- 교양교육과정은 기초교양대학을 중심으로 대학의 특성을 반영하여 운영하고 있으며, 우리대학의 6대 핵심역량과 연계하여 운영하고 있음
- 전공교육과정은 각 전공(학과)별로 학과 특성에 맞는 전공역량을 구분 및 연계하여 운영하고 있음. 또한, 시대적 변화와 대학의 특성화를 반영하여 산업체 연계 현장실습을 반영하고 있음.
- 비교과교육과정은 인재상과 연계한 우리대학의 6대 핵심역량과 연계하여 운영하고 있으며, 비교과통합시스템인 체(體) 인(仁) 지(止) 업(業)을 통해 통합 운영되고 있음. 이를 교육선진화팀, 교수학습지원팀, 진로개발센터, 취업지원팀, 창업지원팀, 학생건강증진센터, 국제교류센터 등에서 지원하고 있음

- 1980. 09. 16 대구한의과대학 설립 승인
- 1983. 05. 26 대학부속 대구한방병원 개원
- 1986. 02. 20 제1회 졸업식
- 1990. 12. 01 교명변경 인가(대구한의과대학⇒경산대학교)
- 1992. 03. 13 종합대학교 승격 인가
- 2000. 04. 20 부속 포항한방병원 개원
- 2003. 05. 31 교명변경 인가(경산대학교⇒대구한의대학교)
- 2003. 07. 21 교육인적자원부 지방대학 특성화우수 재정지원대학 선정
- 2004. 05. 28 학교기업 화장품 공장 설립
- 2004. 06. 16 교육인적자원부 지방대학혁신역량강화사업(NURI) 3개분야 선정
- 2010. 02. 18 구 아시아대학교 인수
- 2013. 12. 23 제7대 변창훈 총장 취임
- 2014. 07. 01 2014년 지방대학 특성화사업(CK-1) 선정
- 2015. 04. 01 고용노동부 기업연계형 장기현장실습제(IPP) 시범운영대학 선정
- 2015. 09. 09 제16회 중소기업 기술혁신대전 산·학·연 분야 대통령상 수상
- 2016. 05. 03 교육부 산업연계교육 활성화 선도대학(PRIME) 사업 선정
- 2016. 07. 01 교육부·KIAT 산업단지 캠퍼스 조성 사업 선정
- 2016. 08. 26 교육부 대학인문역량강화사업(CORE) 선정
- 2017. 04. 25 화장품공학관 준공
- 2018. 05. 17. 교육부 ‘2018 고교교육 기여대학’ 지원사업(유형Ⅱ)선정
- 2018. 05. 30. 과학기술정보통신부·한국연구재단이 주관 ‘2018년 선도연구센터 지원사업(MRC) 선정
- 2018. 07. 06. 교육부 직속 국립국제교육원이 주관 ‘2018년 원어민영어보조교사(EPKI) 사전연수 운영 기관’ 선정
- 2018. 07. 10. 국가평생교육진흥원 2018년 대학평생교육체제 지원 사업 선정
- 2018. 08. 16. 교육부 ‘2018년 대학혁신지원사업 시범(PILOT)운영 사업’ 선정
- 2018. 09. 04. 2018년 대학 기본역량진단 ‘자율개선대학’ 인증 획득
- 2018. 11. 23. 교육부 2주기 대학기관평가인증 획득
- 2019. 02. 13. 2019년 경상북도 ‘경북형 대학일자리센터’ 운영대학 선정
- 2019. 03. 04. 창의 융·복합 MULTIPLEX 개관(학술정보관 5층 전 공간에 인포메이션커먼스, 무비라운지, 스터디라운지, 커뮤니티스테어, 커뮤니티라운지 등을 구축)
- 2019. 03. 15. 교육부 산업연계 교육 활성화 선도대학(PRIME) 사업 3년 연속 우수대학 선정
- 2019. 04. 10. 교육부 사회맞춤형 산학협력 선도대학(LINC+) 육성사업(산학협력 고도화형) 선정
- 2019. 09. 02. 대구한의대학교 건학 60주년 기념 및 뉴비전 선포식 거행
- 2019. 12. 10. 고용노동부, 한국고용정보원 및 동아일보가 주관, 취업과 창업, 진로지도 분야 평가결과 ‘2019 청년드림대학’으로 선정
- 2019. 12. 13. 삼성캠퍼스 제2행복기숙사(사립)건립 기공식

4 행정 조직 및 기구표



소 속	직 위	직 급	성 명
대구한의대학교	총 장	교 수	변 창 훈
대구한의대학교	교학부총장	교 수	이 영 화
대구한의대학교	의무부총장	교 수	변 준 석
미래산업융합본부	본부장	교 수	박 수 진
교학처	처 장	부교수	이 채 식
교학처	부처장	부교수	최 동 식
진로취업지원단	단장	부교수	김 홍
창업지원단	단장	교 수	황 세 진
기획처/대학혁신사업단	처 장/단장	부교수	정 성 화
기획처/대학혁신사업단	부처장/부단장	부교수	이 종 록
행정처	처 장	교 수	권 용 일
입학처	처 장	교 수	김 석 완
대외교류처	처 장	교 수	박 동 균
대외교류처	부처장	부교수	권 보 영
교육혁신원	원 장	교 수	남 미 경
학술정보원	원 장	교 수	하 정 원
일반대학원, 교육대학원, 한방산업대학원	원 장	교 수	김 수 민
보건복지대학원	원 장	교 수	유 왕 근
한의과대학	학 장	교 수	안 희 덕
바이오산업대학	학 장	교 수	박 문 기
의과학대학	학 장	교 수	김 미 림
웰니스융합대학	학 장	교 수	이 상 화
미래라이프융합대학, 평생교육원	학 장/ 원 장	교 수	김 문 섭
기초교양대학	학 장	교 수	남 기 수
의료원기획처	처 장	교 수	김 승 모
신사업기획단	단 장	부교수	권 기 찬
IPP사업단	단 장	부교수	조 성 제

6 대학 구성원 현황

□ 교원현황

(2019.4.1 기준, 대학원포함, 단위: 명)

기준 연도	전임교원				비전임교원					조교	합계
	교수	부교수	조교수	소계	겸임 교수	초빙 교수	시간 강사	기타 비전임	소계		
2019년	97	73	82	252	3	2	119	100	224	86	561

□ 직원현황

(2019.4.1. 기준, 단위: 명)

기준 연도	행정직	기술직	기능직	계약직	합 계
2019년	71	15	20	31	137

□ (재)학생현황

(2019.4.1.기준, 계약학과포함, 단위: 명)

기준연도	대학					대학원			합 계
	1학년	2학년	3학년	4학년	소계	일반대학원	특수대학원	소계	
인원수	1,737	1,567	1,536	1,548	6,388	240	93	333	6,721

7 주요 시설 현황

□ 교지 현황

(2019.4.1. 대학정보공시기준, 재학생기준)

기준연도	기준면적(m ²)	보유면적(m ²)	교지 확보율(%)
2019년	203,894	422,773	207.3

□ 교사 현황

(2019.1. 대학정보공시기준, 재학생기준)

기준연도	기준면적(A) (m ²)	보유면적(m ²)					교사 확보율(%) (B+C+D)/A×100
		기본시설 (B)	지원시설 (C)	연구시설 (D)	부속시설	기타시설	
2019년	109,138	95,212	17,050	2,409	3,343	6,773	105.1

□ 학생 기숙사 현황

(2019.4.1. 대학정보공시기준, 재학생기준)

기준연도	실수	수용인원 (명)	재학생수 (명)	기숙사 수용율 (%)	기숙사비(천원)		비고
					2인실	4인 이상	
2019년	509	1,057	6,549	16.1	186	177	



평가 결과



1. 대학이념 및 경영
2. 교육
3. 교직원
4. 교육시설 및 학생지원
5. 대학성과 및 사회적 책무

III. 평가 결과

1 대학이념 및 경영

1 평가결과 요약

▣ 대학경영

- ‘시대적·학문적 요구’, ‘대학의 본질적 사명 구현’, ‘국가 사회의 요구’와 연계된 교육이념을 기반으로 ‘건강한 인격인’, ‘창의적 지성인’, ‘선도적 실천인’ 양성을 교육목적으로 삼고, 「건강한 육체와 정신 함양」, 「건전한 공동체 의식 함양」, 「합리적 사고능력 배양」, 「창의적 문제해결 능력 배양」, 「주체적 실천능력 함양」, 「글로벌 리더십 함양」의 6대 교육목표를 수립하였음. 이에 따라 대학 인재상인 ‘건강하고 창의적인 실천지성’으로 정립하고 6대 핵심역량에 기반한 핵심역량관리 체계를 구축·운영하고 있음
- 교내외 여건 분석 및 구성원의 의견을 수렴하여 「대학중장기발전계획(V.2023+)」을 수립하고, ‘한방웰니스 산업분야’ 융복합 특성화를 중점 육성분야로 선정함. 「대학장단기발전계획(V.2023+)」의 추진 실적은 연차평가를 통해 영역별 세부 과제 추진 실적 등의 확인과 개선 사항을 도출하고, 이를 차년도 경영계획에 반영하고 있음
- 대학경영 및 교육의 질 관리를 위해 대학 자체평가를 실시한 후 그 결과를 공개하고 대학운영에 전반적으로 반영하고 있음

▣ 대학재정

- 최근 3년간 세입 중 등록금 비율, 기부금 비율이 기준값을 충족하고 다양한 재원 확보, 정부 재정지원 사업 선정, 대학 발전기금 유치 등 지속적인 재원 확보를 위해 노력하고 있음
- 「대학중장기발전계획(V.2023+)」 및 경영계획을 고려하여 예산편성 지침을 수립하고 있으며, 구성원의 의견을 수렴하여 합리적으로 예산을 편성·집행하고, 예산집행결과는 환류 체계를 통해 반영하고 있음
- 관련법령과 대학규정을 준수하여 합리적인 감사 제도를 운영하고 있으며, 그 결과를 공개하여 대학운영의 투명성을 확보하고 감사결과는 환류 체계를 통해 개선하고 있음

2 강점

- 대학의 건학이념을 바탕으로 교육이념, 교육목적, 교육목표와 인재상이 체계적으로 연계되어 있으며, 인재상에 부합하는 인재 양성을 위하여 우리 대학의 6대 핵심역량을 선정함
- 6대 핵심역량을 진단하는 학생핵심역량진단도구(DHU-CESA)를 통해 학생들의 역량을 진단하고 개인별 역량 개선 추이 등을 관리하고 있음. 또한, 대학의 6대 핵심역량에 기반한 교과 및 비교과과정 운영을 통해 인재상에 부합하는 학생학습성과를 관리하고 있음
- 인재상과 핵심역량에 따른 교육성과의 효율 향상을 위하여 정규교과과정과 비교과프로그램을 DN[®]A(교과-비교과프로그램)교육시스템으로 연계하여 운영하고 있음

- 입학부터 졸업까지 학생의 역량관리, 진단관리, 상담관리, 건강관리 등 이력정보를 체계적으로 관리하기 위하여 학생역량강화시스템(SIMS)을 구축하였으며, OLE 교육시스템 등을 기반으로 다양한 교육성과를 창출함으로써 지역 산업을 견인하는 산업화 연구 및 산학협력 성과가 나타남
- 매년 신입생을 대상으로 핵심역량진단을 실시하고 결과를 분석하고 있으며, 핵심역량 배점이 부여된 교과과정 및 비교과프로그램을 이수하여 핵심역량을 향상시킬 수 있는 체계로 운영되고 있음. 학생역량강화시스템에서 핵심역량성취도에 대한 정보를 수시로 확인할 수 있고, 평생 멘토교수는 학생역량진단결과를 확인하고 핵심역량성취도 향상을 위한 교과, 비교과프로그램에 대한 수강지도가 가능하도록 구성되어 있음
- 2018년에 기존의 「대학 중장기 발전계획(V.2023)」에서 동일한 ‘비전’ 과 ‘기본방향’ 을 설정하고, 발전목표, 발전전략 및 전략과제를 고도화하여 「대학 중장기 발전계획(V.2023+)」을 수립하였음. 「대학 중장기 발전계획(V.2023+)」의 집행 계획 대비 실적은 97.5%로 집행실적이 우수하며, 영역별 세부 과제 추진 실적 또한 달성도 99%로 대학의 발전목표에 따른 우수한 성과를 달성하였음
- 2018학년도 「대학 중장기 발전계획(V.2023+)」 추진 실적에 따라 발전 전략별 개선점을 도출하였으며, 이를 2019학년도에 개선 및 보완하면서 대학의 발전전략 달성과 성과 창출을 위해 지속적으로 환류하고 있음

3] 보완 및 발전방향

- 대학의 인재상은 교육목표, 교육목적 및 교육이념의 실현에 의한 체계로 이어지나 교육목표와 핵심역량을 동일하게 설정하고 있어 이에 대한 구분이 필요함. 이는 2019학년도 정책연구를 통해 보완하고자 함
- 최근 4차 산업혁명시대 도래에 따라 변화하고 있는 사회적 요구를 파악 및 반영하기 위하여 2015년 선정한 대학의 6대 핵심역량에 대한 재점검 및 고도화 작업이 필요함. 이는 2019학년도 정책연구를 통해 고도화 작업을 거친 후 2020학년도에 적용할 수 있도록 후속 조치 필요.
- 「중장기재정운영계획(2018.02.28.)」에 법인 책무성 확보와 세입 중 법인전입금 비율 평가 기준값 상향을 위하여 적극적인 세부 사업 추진과 지속적인 관리가 필요함
- 2018학년도까지 시행한 각종 정부재정지원사업의 대부분이 종료되고 2019학년도 이후 정부의 재정지원사업이 변경됨에 따라 재정지원금액이 감소될 것으로 예상되어 기존 추진한 재정지원사업 관련 프로그램들의 구조조정 및 대체 재정 확보를 위한 지속적인 노력이 요구됨

1 평가결과 요약

교육과정

- 교육목표와 인재상을 구현하기 위하여 교육과정 편성 원칙에 준하여 핵심역량 및 전공능력을 함양할 수 있도록 교양교육과정 및 전공교육과정을 체계적으로 편성하여 운영하고 있음
- 전공교육과정은 대학의 교육목표와 학부·학과(전공)의 교육목표가 체계적으로 연계되어 있음. 특히, 학과편람에 교과목별 역량매트릭스 및 교육과정 연계도를 제시하고 있으며, 대학의 모든 학과의 교육목표, 교과과정과 교과목 해설을 체계적으로 마련하고 있음
- 교양교육과정은 교양필수와 교양선택 영역을 교양교육의 특성에 부합하도록 구성하여 운영하고, 전공교육과정은 학생들이 부·복수·다전공 및 연계전공, 융·복합트랙 등 다양한 전공을 이수할 수 있도록 지원하며, 현장실무역량 중심의 교육을 위하여 실험·실습·실기 교과목을 적절하게 운영함
- 주기적으로 교육과정을 개선하기 위하여 규정에 개선주기를 명기하고, 한국교양기초교육원 컨설팅, 산업체 및 사회 수요조사, 구성원 만족도 조사 등의 의견을 반영하며, 「교양교육선진화위원회», 「전공교육과정운영위원회», 「교육과정평가위원회», 「DHU 건강인재양성추진단」을 중심으로 교육과정 평가 및 환류 활동을 하고 있음

교수·학습

- 수업은 체계적인 절차에 따라서 적절한 규정을 명시하여 운영하고, 특히 과목의 특성과 학생의 학습권을 보장하고자 분반 및 폐강 기준을 명확히 하고 있으며, 재수강도 엄격히 관리하고 있음
- 「교육성과관리센터」에서는 수업평가를 실시 후 결과를 공개하고 수업평가 결과에 따라 적절하게 지원하여 교원의 교수능력이 향상될 수 있도록 함
- 합리적인 성적관리 규정을 마련하여 절차에 따라 엄정하게 관리하고 있으며, 우수학생은 적절하게 보상하고, 학사경고자 및 위험군 학생들을 사전에 충분히 예방하고 사후 관리도 철저히 하여 학습동기를 유발하고 있음
- 교수·학습 지원을 위하여 2017년 「교육혁신원」을 중심으로 관련 조직을 확대하고 전문 인력을 갖추어 교수·학습 지원 프로그램을 제공하면서 교수와 학생의 역량을 키우고 있음

2 강점

- 인재상과 교육목표에 부합하는 핵심역량을 배양하기 위하여 교양교육과정 및 전공교육과정을 균형 있게 편성하여 개설·운영하고 있으며 교육목적을 구현하고 있음
- 교양에서는 교양이수 학점 비율을 높이고 기초 교양능력 함양 및 대학의 인재상에 부합하는 다양한 교양교과목을 편성·운영하고 있으며, 전공에서는 산업현장의 실무역량을 강화하기 위

한 제도를 도입하여 산업계 및 사회에 필요한 실무형 인재를 양성하고 있음

- 교양교육과정을 강화하기 위하여 컨설팅, 관련 센터 신설 및 기초교양대학 승격 등의 노력을 기울여 교육과정을 개선하고 있으며, 전공교육과정에서도 편성-평가-결과 환류를 위한 조직으로 교육성과관리센터, 교육선진화팀, 교육과정운영평가위원회, DHU건강인재양성추진단 등의 운영을 통해 교육과정을 개선하고 있음
- 산업계 및 사회 요구를 교육과정에 적극적으로 반영하고 있음
 - 산업계 및 사회요구를 반영하기 위하여 산업체 인사를 최소 2인 이상 참여시키는 교육과정 개편자문위원회를 설치하여 운영하고 있으며, 개선 실적으로 OLE교육시스템 운영 및 개편, 현장실습 및 캡스톤디자인, NCS기반 전공교육과정 편성, 지역사회 요구를 반영한 계약학과 운영과 모듈형 기업연계 교육프로그램 등이 있음
- 성적 우수 학생을 위한 다양한 지원 체계를 갖추고 있으며, 특히 학사경고자 및 학사경고 위험군 학생들이 학교생활 및 학업에 적응할 수 있도록 우수한 프로그램을 지원하여 학업성적 향상을 이끌어 내고, 장학혜택 등을 통해 동기유발하고 있음
- 학사경고자의 예방 및 관리를 위해 다양한 프로그램(평생멘토 교수제, 학사경고자 맞춤형 프로그램 운영 등)을 운영하며 학사경고자가 소폭 감소하고 있음
- 교수학습센터에서는 전문성을 갖춘 인력과 교수·학습 및 교육매체 지원을 위한 예산을 확보하여 다양한 교수·학습지원 프로그램을 개발·운영하고 있으며, 특히 교원 및 학생 대상으로 경력 및 단계별, 역량별 맞춤형 프로그램을 자체 개발하여 지원하고 있음

3] 보완 및 발전방향

- 다전공 이수자 확대를 위하여 학생들이 부·복수·다전공을 비롯하여 연계전공 및 융·복합트랙, 자기설계융복합전공 등의 유연한 전공선택이 가능하도록 다양한 행정적 지원이 필요하며, 융복합전공, 융복합트랙 마련을 추진할 필요가 있음
- 사회 및 환경변화에 발맞출 수 있도록 산업계와 사회 요구를 반영하여 교육과정을 지속적으로 개선하고, 융·복합 및 최신 학문의 변화를 반영할 수 있는 교과목을 개발할 필요가 있음
- 교육과정 평가 및 환류를 위한 「교육과정평가위원회」가 운영되고 있으나 실적이 다소 미비하므로 운영을 확대하여 환류 체계를 내실화할 필요가 있음
- 교과과정 편성 및 운영에 대한 환류 체계를 통한 경쟁력 있는 학사구조 개편안 및 학습자 특성을 반영한 제도 마련 필요
- 다양하고 타당성 있는 사전조사(교육환경분석/대학특성/학생요구/학생특성 등)의 정례적 시행 및 분석을 통해 수요자 요구를 파악하여 학습프로그램의 지속적인 질 제고와 개선이 필요함
- 교수자 대상의 교수법 개선 지원 체제 및 실적이 다소 미비하므로 이에 대한 방안 마련이 필요함

1 평가결과 요약

교수

- 교수의 신규채용, 승진, 재임용 등 인사와 관련한 사항은 규정으로 명시하고 합리적인 단계별 절차로 진행되고 있으며, 인사제도의 개선은 구성원 의견수렴을 통해 적절히 수정·보완되고 있음. 학과별·직제별 교원의 비율은 적절히 유지되고 있음
- 교수의 보수는 대학보수규정에서 책정한 적정 수준을 유지하고 있으며, 시간강사를 포함한 교원에게 다양한 복지제도와 편의를 제공하고 있음. 시간강사 강의료 수준은 기준값을 상회하고 있음
- 교수 전문성 개발을 위한 교육 및 연구활동 지원 관련 사항은 규정에 명시하고 있으며, 교육혁신원을 중심으로 교육역량 강화를 위한 전문화 된 대학 자체 교육프로그램 운영과 산학연구부를 중심으로 국내외 학술대회참여, 기린연구비 지원, 연구성과장려금 등 연구활동에 대한 행·재정적 지원을 하고 있음

직원

- 직원의 신규채용과 승진 평가는 규정에 따라 공개채용 절차 및 다면평가로 진행되며, 직원 확보 및 분야별·직급별 직원의 배치는 대학기능에 맞추어 적정 규모로 이루어져 있음
- 직원의 보수는 대학보수규정에 근거하여 책정한 적정 수준을 유지하고 있으며, 직원의 편의 및 복지를 위하여 자녀학비, 보육비, 진료비 감면 및 경조사 등 다양한 복지제도 지원을 통해 근무환경 만족도를 높이고자 함
- 직원의 전문성 개발을 위해 직급별·역량별 교육프로그램 운영에 대한 행·재정적 지원이 이루어지고 있으며, 자기주도적 전문성 개발을 위한 동기부여와 학습기반 조성을 위해 노력하고 있음

2 강점

- 교직원의 채용은 학교법인정관과 규정에 근거하여 공개채용으로 이루어지며, 교수업적평가는 직무 및 학문계열의 특성을 반영한 평가기준을 마련하여 다면적 평가와 규정상 위원회 심의를 통해 투명성을 확보하고 있음
- 교육혁신원 중심의 교수 전문성 개발을 위한 교육 프로그램의 체계적 운영은 교수들의 교수법과 사이버 강의 능력을 함양시키며, 매년마다 교육 프로그램에 대한 요구 및 만족도 조사 결과를 기반으로 교수 역량강화 프로그램을 개선하고 있음
- 직원 전문성 개발을 위한 직급별·역량별로 다양한 교육프로그램을 제공하고 있으며, 직원의 직무역량과 부서별 인력 수용 현황을 고려하여 합리적인 인력 배치를 하고 있음

3 보완 및 발전방향

- 대학중장기발전계획 및 특성화 계획에 기반하여 급변하는 교육수요에 맞는 교직원 확보계획 개선이 필요함
- 교수 전문성 개발을 위한 연구활동을 위해 다양한 프로그램을 제공하고 있으나, 교내연구비 지원과 연구년제 참여 교원을 확대하는 등 다양한 연구활동을 위한 제도적·재정적 지원을 마련할 필요가 있음
- 효율적인 인적자원 관리와 운영을 위한 직원의 능력과 전문성 개발을 위해 전문화 된 다양한 직무교육 프로그램 개설이 필요하며, 직원들의 겸직 증가로 업무량 증가 및 피로감 누적으로 업무 효율성이 저해되는 등 문제를 야기할 수 있으므로 이에 대한 개선이 필요함

1 평가결과 요약

교육시설

- 수업 및 실험·실습에 필요한 공간을 충분히 확보하여 기준값을 충족하고 있으며, 실험·실습기자재 구입비도 기준값을 상회함
- 강의실 및 실험·실습실 환경은 항상 쾌적하게 유지하고 안전관리체계를 구축하여 체계적으로 관리하고 효율적으로 강의실과 실험·실습실을 활용하고 있음
- 기숙사 수용률은 기준값을 상회하며 다양한 부대시설을 갖추고 환경을 쾌적하게 유지·관리하고 있어 학생들이 편안하고 안락하게 생활하고 있으며, 2021년 신축 기숙사가 완공되면 기숙사 수용률은 증가할 것임
- 기숙사 사생들을 위한 다양한 복지 지원 프로그램과 RC프로그램을 운영하여 학생들의 정서적 안정 및 역량강화에 도움을 제공하고 있음. 또한 만족도 조사 결과 및 성과분석을 바탕으로 하여 주기적으로 시설을 개선하고 있음
- 다양한 학생 복지시설을 구축하고 관리규정에 따라 체계적으로 관리·운영하고 있으며, 교육·대학만족도조사 결과를 기반으로 환류체계를 구축하여 주기적으로 개선하고 있음
- 도서관의 최근 3년간 재학생 1인당 자료구입비와 재학생 1,000명당 도서관 직원수는 기준값을 충족하고 있으며, 첨단 정보화 환경을 구축하여 교내 구성원들에게 편의를 제공하고, 다양한 교수·학습지원프로그램을 운영하고 있음

학생지원

- 학생상담센터는 학생들의 대학생활 적응력을 높이기 위하여 전문자격증과 경력을 보유한 전문 인력을 확보하고 있으며, 다채널 학생상담 지원체계를 구축하고 있음. 또한, 통합사례관리 위원회를 구성하여 위기학생에 대한 체계적인 사례관리 체계를 구축하고 있음
- 학생들의 진로와 취·창업 관련 서비스를 제공하기 위하여 진로취업지원단내에 취업지원팀, 진로개발센터를 창업지원단내에 창업교육지원센터를 설치하여 취·창업 지원 관련 업무를 전담하고 있음
- 학생상담센터와 취·창업지원 부서는 만족도 및 사전 요구도 조사 등의 결과를 바탕으로 한 성과분석 및 환류 실시로 지속적으로 프로그램을 개선하고 있음
- 다양한 학생활동을 체계적으로 지원 할 수 있는 시스템을 갖추고 예산을 편성하여 지원하고 있으며, 정기적으로 안전관리와 교육을 진행하고 있음
- 정보보호 관리체계(정보통신운영규정, 보안업무규정, 암호키 관리지침, 개인정보처리방침 등)를 갖추고 정보보호 수준을 진단하고 있으며, ‘내PC지킴이’ 프로그램을 실행하는 등 개인정보침해를 예방하고 있음
- 소수집단학생 지원을 위한 집단별 전담조직과 지원 체계를 운영하고 있으며, 원활한 지원을 위한 조직별 예산을 확보하고 있음

2 강점

- 2021년 입주 예정인 제2행복기숙사가 완공되면 기숙사 수용률과 기숙사 주거환경이 대폭 개선될 것임
- 2018년에 우리 대학의 도서관을 창의융합형 인재양성을 위한 복합형 교육공간(창의융합라운지)으로 개선함으로써 학생 활용도와 만족도를 크게 개선하였음
- 위기학생통합관리시스템을 구축하여 정기적으로 통합사례관리위원회를 개최하고 ‘多움클리닉’ 프로그램을 운영하는 등 학생들의 대학생활 적응력 강화 및 중도탈락 예방을 위해 관련 부서 간 유기적인 협력을 통한 위기학생에 대한 체계적인 관리 체계를 구축하고 있음
- 환류체계를 통해 학생상담과 취·창업 지원 프로그램의 우수사례를 발굴 및 홍보함으로써 성과를 확산하고 우수 프로그램이 지속적으로 유지되도록 함. 또한, 환류 실적을 바탕으로 개선사항 도출 및 수요자 요구사항 등을 반영하여 지속적으로 프로그램의 질을 개선하고 있음
- 소수집단학생 지원이 원활하게 이루어질 수 있도록 소수학생집단별 전담조직 구축 및 운영하고 있으며, 학업에 지장이 없도록 제도 및 시설을 정비하고 있음. 특히, 장애학생 지원을 위해 ‘장애대학생 교수학습지침서’를 제작 및 배포함으로써 장애학생에 대한 인식을 개선하고 지원을 강화하고자 함

3 보완 및 발전방향

- 실험·실습기자재 유지 관리비의 체계적 관리를 위한 자산관리시스템의 보완이 필요함
- 실험·실습기자재 장비공동활용도 제고를 위한 관리 체계 개선이 필요함
- 우리 대학의 학생지원부문의 고도화와 학생지원프로그램에 대한 체계성 확보를 위하여 학년별/단계별 지원 프로그램 구성에 대한 통합 로드맵 구축 필요

1 평가결과 요약

대학성과

- 전임교원 연구실적은 모두 기준값을 충족하고 있으며, SCI급 논문실적과 교외연구비 실적은 기준값을 상회하는 우수한 성과를 보이고 있음
- 현장실습, IPP 시행 등 산학친화형 교육과정과 취업지원팀의 다양한 취업지도 프로그램 운영을 통해 학생들의 취업역량을 제고하여 우리대학의 취업률은 지역내 4년제 대학 중 높은 수준을 나타내고 있음
- 창업을 장려하기 위해 창업 관련 강좌 및 창업동아리를 지속적으로 확대하고 있으며, 시제품 및 특허 실적을 창출하고 있음. 또한, 창업동아리의 교외대회 수상도 증가하고 있음
- 교육만족도 조사는 재학생, 졸업생, 산업체 등 대상을 다양화하여 정기적, 체계적으로 실시하고 있으며, 조사 결과를 공개하고 대학의 정책, 교육의 질 제고와 교육 환경 개선을 위해 활용되고 있음

사회적 책무

- 우리 대학의 건학이념인 「세계 인류의 복지 향상에 기여」를 실천하기 위해 매년 체계적인 사회봉사계획을 수립하고 시행하고 있으며, 「사회봉사」 교과목을 운영하여 사회적 책무 실천을 통한 나눔 인성을 함양하고 있음
- 「기린봉사단」을 중심으로 대학이 자체적으로 개발한 사회봉사 프로그램을 체계적으로 운영하고 있으며, 대학구성원이 봉사활동에 적극적으로 참여할 수 있도록 행·재정적인 지원 체계를 갖추고 있음
- 대학공개강의, 지역사회 연계 프로그램 운영과 산업체의 요구에 따른 기술이전, 지식재산권 공유, 산업체와의 공동연구를 지속적으로 진행함으로써 대학이 지역사회와 충분히 공유하고 있음

2 강점

- 입학부터 졸업까지 학생 스스로 진로를 개발할 수 있도록 「DHU 진로개발로드맵」을 구축함으로써 학생들의 취·창업 역량을 강화하고 있음. 또한, 취업 및 창업 관련 프로그램 지원을 지속적으로 확대하여 취업률을 제고하고 창업 실적(시제품, 특허 개발, 동아리 외부 수상 등)이 우수함
- 교육만족도 조사에서는 조사대상자별 특성을 반영하여 조사 내용을 구성하여 조사를 실시하고 있으며, 분석한 결과를 학교 정책과 교육시설 등에 적극적으로 개선하여 재학생의 교육만족도가 매년 꾸준히 높아지고 있음

- 사회봉사 전담조직인 「기린봉사단」을 중심으로 지역사회가 요구하는 사회봉사 정책을 체계적으로 실천 할뿐만 아니라 대학구성원들이 사회 봉사활동에 자발적이고 적극적으로 참여함
- 「교육 봉사», 「소통 봉사», 「글로벌 봉사」 영역에서 자체 개발한 특화된 사회봉사 프로그램을 기획·운영하고, 보다 활성화된 봉사활동을 위하여 대학의 예산뿐 아니라 외부 지원금을 확보하여 국내외 다양한 봉사에 참여하고 있음
- 지역 학생 대상 전공체험 및 자유학기제 관련 프로그램을 운영함으로써 지역사회에 기여하고 있으며, 운영 실적은 매년 증가하고 있음
- 기술이전, 지식재산권 실적, 산업체 공동연구 및 산업자문 활동 등을 통하여 산학협력을 강화하고 기술 나눔을 통해 지역의 기술고도화와 지역산업 발전에 기여하고 있음

3 보완 및 발전방향

- SCI급 논문실적과 교외연구비 실적은 기준값을 크게 상회하고 있으나, 등재(후보)지 논문 실적과 저역서 실적은 기준값보다 약간 높은 수준에 있어 향후 연구 성과의 지속적인 발전을 위해 연구역량을 강화하고 연구지원 제도와 전략이 필요함
- 교육 만족도 조사의 환류 주기는 6개월로 교육 서비스의 개선 성과를 파악하기 어려울 수도 있으므로 교육 서비스의 환류 주기를 1년 이상으로 늘리는 등 환류 주기를 재검토할 필요가 있음
- 사회봉사 학점 부여 및 교과목 운영 방안의 개선을 통해 사회봉사의 본질을 실현할 수 있는 대안 마련이 필요함