

대구한의대학교  
2011년 대학자체평가 요약 보고서

2011. 12.



전통과 첨단 융합, 상생발전하는  
대구한의대학교

# 1. 자체평가 목적

교육과학기술부는 2008년 「고등교육기관의 평가·인증 등에 관한 규정」과 「고등교육기관의 자체평가에 관한 규칙」을 확정해 공포하였다. 따라서 2009년부터 대학은 2년에 1회 이상 자체평가를 의무적으로 실시하고, 그 결과를 대학 홈페이지 등을 통해 공시하도록 하고 있다.

자체평가 대상은 대학의 교육·연구, 조직·운영, 시설·설비 등으로 대학 자체를 하나의 독립된 단위기관으로 보고 대학에 대한 총괄적인 평가를 실시하는 것이다. 자체평가 범위는 고등교육기관 공시항목을 기본 필수 평가대상으로 하며, 총장이 필요하다고 판단하는 사항을 포함할 수 있도록 하고 있다.

대구한의대학교 자체평가에서는 우리 대학교의 학문적 특성화 및 행정·재정적 여건이 충분히 고려되고 대구한의대의 비전을 충분히 반영할 수 있는 자체평가를 시행하여 우리 대학이 지향하는 발전목표 등을 객관적으로 분석할 수 있는 계기가 되도록 하고자 한다.

이러한 목적에 부합하는 자체평가가 될 수 있도록 기존 대학정보공시, 고등교육통계, 대학기관평가인증, 대구한의대 V.2020 장단기 발전계획 지표를 통하여 대구한의대학교에 적합한 대학자체평가지표를 개발하고자 한다.

본 자체평가를 통해 대학 내의 제반 문제점을 진단하고 궁극적으로 우리 대학의 발전목표를 효과적으로 성취하는 것을 자체평가의 목적으로 삼고 시대적·사회적 요구에 발맞춘 교육여건 개선을 추진함으로써 교육의 질 향상, 국제화 촉진, 특성화·차별화를 촉진하여 『지역사회와 함께 세계화를 선도하는 대학』이라는 대학비전을 향해 경영목표 및 전략을 지속적으로 개선, 실행해 나가는데 일조하고자 한다.

## 2. 자체평가 추진체계

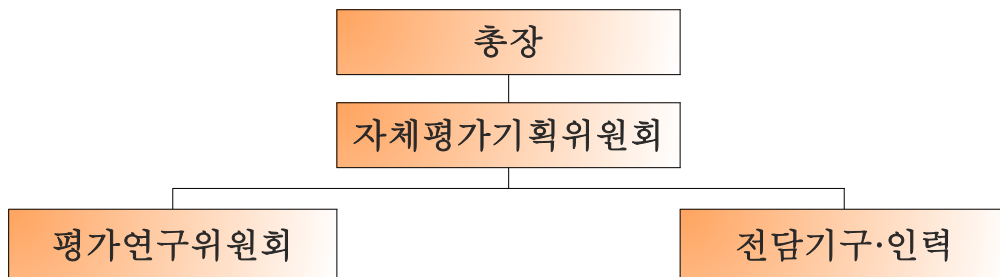
우리 대학의 자체평가 연구는 평가업무를 체계적, 조직적으로 추진하기 위해 자체평가 기본계획 수립, 조정 등을 담당하는 자체평가기획위원회와 자체평가지표 등을 담당하는 자체평가연구위원회를 구성하여 자체평가를 수행하였다.

### 가. 자체평가 추진단계

< 2011년 대학 자체평가 추진단계 >

단계	주요 내용
1단계	<ul style="list-style-type: none"> <li>□ 자체평가 추진조직 구성               <ul style="list-style-type: none"> <li>- 자체평가위원회 구성</li> <li>- 자체평가 전담 조직·인력 구성</li> <li>- 자체평가 추진을 위한 제도적 정비 등 (자체평가규정 등)</li> </ul> </li> </ul>
2단계	<ul style="list-style-type: none"> <li>□ 자체평가 모형 및 지표 확정               <ul style="list-style-type: none"> <li>- 대학특성 확인</li> <li>- 평가목적 확인</li> <li>- 정보공시항목, 기관평가인증에 근거한 평가내용 확인</li> <li>- 평가범위 선정</li> <li>- 평가모형 설정</li> <li>- 평가항목 및 평가지표 선정</li> <li>- 평가결과 활용방안 확정 등</li> </ul> </li> </ul>
3단계	<ul style="list-style-type: none"> <li>□ 자체평가 실시               <ul style="list-style-type: none"> <li>- 자체평가 영역별로 자료수집</li> <li>- 평가결과 수합</li> </ul> </li> </ul>
4단계	<ul style="list-style-type: none"> <li>□ 결과의 공시와 활용               <ul style="list-style-type: none"> <li>- 결과분석 및 판정, 심의, 결과보고서 작성</li> <li>- 종합·영역별로 평가결과 발표</li> <li>- 평가목적에 따라 결과 활용, 차기 평가에 피드백</li> </ul> </li> </ul>

### 나. 추진체계도



< 2011년 자체평가 추진 체계도 >

## 다. 자체평가 기구별 구성과 역할

### ○ 자체평가 기획위원회

- 구성 : 위원장을 포함하여 10명의 당연직 위원과 교내·외 인사 1인  
교학부총장(위원장), 대학원장, 교무처장, 취업학생처장, 기획연구처장,  
행정처장, 입학처장, 대외협력처장, 학술정보처장, 산학협력단장, 교내·외  
인사 중 총장이 임명 또는 위촉하는 1인

### □ 역할

- 자체평가 기본계획 수립과 조정에 관한 사항
- 자체평가 영역과 지표에 관한 사항
- 자체평가 결과 보고서 확정안에 관한 사항
- 자체평가 결과의 활용에 관한 사항
- 기타 자체평가와 관련하여 총장이 필요하다고 인정하는 사항

### ○ 자체평가 연구위원회

- 구성 : 위원장을 포함하여 11명이내의 위원으로 구성  
평가영역별로 전문성이 있는 교직원 중 총장이 임명

### □ 역할

- 자체평가 지표개발
- 자체평가 보고서 작성
- 자체평가 보고서를 평가기획위원회에 제출
- 기타 자체평가추진과 관련하여 총장이 필요하다고 요청하는 사항

### ○ 전담기구·인력

- 구성 : 자체평가를 전담하는 조직·인력  
감사평가팀

### □ 역할

자체평가 관련사항 총괄

라. 자체평가 기획위원 명단

< 2011년 대학 자체평가 기획위원 명단 >

직책	직위	성명	직급	소속
위원장	교학부총장	변창훈	교수	건축·토목설계학부
위원	대학원장	김은하	교수	한의학과
	교무처장	고재기	교수	한약자원학과
	취업학생처장	이정희	부교수	보건학부
	기획연구처장	이영화	교수	건축·토목설계학부
	행정처장	류임우	부교수	건축·토목설계학부
	입학처장	박홍경	교수	IT의료산업학과
	대외협력처장	김석완	교수	소방방재환경학과
	학술정보처장	신양규	교수	자산운용학과
	산학협력단장	권기찬	부교수	리조트개발학과

마. 자체평가 연구위원 명단

< 2011년 대학 자체평가 연구위원 명단 >

직책	성명	직급	소속
위원장	박수진	교수	실내건축학과
위원	손대열	부교수	한방식품약리학과
	박선희	조교수	중등특수교육과
	이채식	조교수	청소년교육상담학과
	피영규	조교수	보건학부
	조성제	조교수	경찰행정학과
	김봉석	일반직6급	교양과정부 행정실
	최영환	일반직6급	교무팀
	이동안	일반직7급	기획연구팀
	김성갑	일반직7급	대외협력팀
	이창희	기능직8급	시설관리팀

## 바. 자체평가 추진일정

### < 자체평가 추진일정 >

일정	사업내용
2011. 6. 1	자체평가 기획위원회 및 연구위원회 구성
2011. 6. 7	제2011-1차 자체평가 연구위원회 개최 (자체평가 기본방향/ 운영방안 / 추진일정 / 위원별 업무분장 논의)
2011. 6. 20	제2011-2차 자체평가 연구위원회 개최 (자체평가 추진계획/ 평가지표 의견수렴 및 검토)
2011. 7. 6	제2011-3차 자체평가 연구위원회 개최 (평가지표 검토 및 영역별 연구활동 검토)
2011. 7. 13	제2011-4차 자체평가 연구위원회 개최 (평가방법 및 정량·정성지표, 평가기준 검토)
2011. 8. 31	제2011-5차 자체평가 연구위원회 개최 (평가지표의 평가기준 확정 및 평가지표(안)검토)
2011. 9. 6	제2011-6차 자체평가 연구위원회 개최 (유사 평가지표 통폐합 논의)
2011. 9. 22	제2011-7차 자체평가 연구위원회 개최 (각 영역별 지표별 연구활동 논의)
2011. 10. 5	제2011-8차 자체평가 연구위원회 개최 (자체평가 판단 기준에 따른 보완책 관련 논의)
2011. 10. 17	제2011-9차 자체평가 연구위원회 개최 (보고서 작성체계 점검 및 위원별 보고서 작성 보완 논의)
2011. 10. 31	제2011-1차 자체평가 기획위원회 개최 (자체평가 보고서 중간 점검 및 수정보완 논의)
2011. 11. 1	제2011-10차 자체평가 연구위원회 개최 (보고서 내용 담당위원간 교차점검 및 수정보완 논의)
2011. 11. 8	제2011-11차 자체평가 연구위원회 개최 (자체평가 초안 보고서 점검 및 논의)
2011. 11. 15	제2011-12차 자체평가 연구위원회 개최 (자체평가 초안 보고서 점검 및 논의)
2011. 11. 29	제2011-13차 자체평가 연구위원회 개최 (자체평가 보고서(안)의 내용검토 및 오·탈자 확인)
2011. 12. 12	제2011-2차 자체평가 기획위원회 개최 (자체평가 보고서(안) 심의·확정)

### 3. 자체평가 내용

교육과학기술부는 대학자체평가의 평가 내용에 관하여 교육관련기관의 정보공개에 관한 특례법」 제6조 제1항에 따른 공시정보와 학교의 장이 해당기관의 교육·연구 등을 평가하기 위하여 필요하다고 인정하는 사항에 대하여 자체평가를 실시하도록 하고 있다. 즉, 대학자체평가의 내용은 대학정보공시제의 항목을 기본으로 하되 각 대학의 특수성을 반영한 평가 항목을 포함하도록 규정하고 있다.

[교육관련기관의 정보공개에 관한 특례법 제6조제1항]

제6조 (고등교육기관의 공시대상정보 등)

① 고등교육을 실시하는 학교의 장은 그 기관이 보유·관리하고 있는 다음 각 호의 정보를 매년 1회 이상 공시하여야 한다. 이 경우 그 학교의 장은 공시정보를 교육과학기술부장관에 제출하여야 한다. [개정 2008.2.29 제8852호(정부조직법)]

1. 학교규칙 등 학교운영에 관한 규정
2. 교육과정 편성 및 운영 등에 관한 사항
3. 학생의 선발방법 및 일정에 관한 사항
4. 충원율, 재학생 수 등 학생현황에 관한 사항
5. 졸업 후 진학 및 취업현황 등 학생의 진로에 관한 사항
6. 전임교원 현황에 관한 사항
7. 전임교원의 연구성과에 관한 사항
8. 예·결산 내역 등 학교 및 법인의 회계에 관한 사항
9. 「고등교육법」 제60조부터 제62조까지의 시정명령 등에 관한 사항
10. 학교의 발전계획 및 특성화 계획
11. 교원의 연구·학생에 대한 교육 및 산학협력 현황
12. 도서관 및 연구에 대한 지원 현황
13. 그 밖에 교육여건 및 학교운영상태 등에 관한 사항

대구한의대학교 자체평가 수행을 위한 지표개발을 위하여 한국대학교육협의회의 대학정보공시제, 대학기관평가인증 평가준거, 대구한의대 V.2020 장단기발전계획 등을 바탕으로 새로운 대학 자체평가 지표를 개발하였다.

- 한국대학교육협의회의 정보공시항목을 기본으로 구성된 확장형 모형으로 개발한다.
- 대학기관평가인증을 대비한 기관평가인증 평가준거를 포함하여 개발한다.

- 대구한의대학교의 특성과 규모에 적합한 지표를 개발한다.
- 가능한 정량적 지표를 개발하되 부득이한 경우는 정성적 지표를 활용한다.
- 대학 자체평가를 통해 대구한의대학교 장기발전계획의 실행 및 목표 달성 정도를 평가하고, 향후 발전 전략 수립에 활용될 수 있는 지표를 개발한다.

**< 대구한의대학교 자체평가 지표 현황 >**

평가영역	평가항목번호	평가지표	지표출처
1.대학사명 및 발전계획	1-1	대학의 건학이념과 교육목표	자체개발
	1-2	발전계획 및 특성화 계획의 수립	정보공시항목 10-가
	1-3	발전계획 및 특성화 계획의 평가	정보공시항목 10-가
2.대학 구성원	2-1	전임교원 확보율	정보공시항목 6-다
	2-2	전체교원대비 전임교원 현황	정보공시항목 6-가
	2-3	전임교원 1인당 학생수	정보공시항목 6-나
	2-4	산업체 경력 전임교원 현황	정보공시항목 6-라
	2-5	외국인 전임교원 현황	정보공시항목 6-마
	2-6	비전임교원 담당 강의 비율	자체개발
	2-7	시간강사 강의료 현황	정보공시항목 13-차
	2-8	국내·외 학술지 게재 논문 실적	정보공시항목 7-가[주요] 11-가
	2-9	저[著]·역[譯]서 실적	
	2-10	연구비 수혜 실적	
	2-11	기술이전 수입료 및 계약실적	정보공시항목 11-바, 11-사
	2-12	특허 출원 및 등록 실적	
	2-13	교원의 창업 및 창업지원 현황	정보공시항목 11-아
	2-14	직원현황	정보공시항목 13-사
	2-15	직원 1인당 재학생수	자체개발
	2-16	대학입학(편입학)전형 시행계획	정보공시항목 3-가, 3-나
	2-17	모집요강(편입학 포함)	
	2-18	신입생 총원 현황	정보공시항목 4-다[주요]
	2-19	학생 총원 현황(편입학 포함)	정보공시항목 4-라
	2-20	대학의 학생상담 체제 및 실적	자체개발
	2-21	기회 균등 선발 학생 비율	정보공시항목 4-나
	2-22	중도탈락 학생 현황	정보공시항목 4-사[주요]



3.교육	3-1	교육과정과 교육목표	자체개발
	3-2	교양교육과정의 편성·운영	정보공시항목 2-가-1
	3-3	전공교육과정의 편성·운영	정보공시항목 2-가-1
	3-4	실험·실습·실기 교육	자체개발
	3-5	산업체 요구에 기반한 교육과정 제공	정보공시항목 11-마
	3-6	국내·외 대학과의 학점교류	자체개발
	3-7	강좌당 학생수	정보공시항목 11-나-1
	3-8	교원 강의담당 현황	정보공시항목 11-라
	3-9	교수·학습 개선을 위한 조직 및 예산	자체개발
	3-10	교수·학습 개선 노력	자체개발
	3-11	학사관리 규정	자체개발
	3-12	성적관리	정보공시항목 2-나
	3-13	강의평가	자체개발
	3-14	졸업생의 취업률	정보공시항목 5-다[주요]
	3-15	졸업생의 진학 현황	정보공시항목 5-나
4.교육시설	4-1	교사(校舍)확보율	정보공시항목 13-라[주요]
	4-2	교지(校地)시설 확보 현황	정보공시항목 13-다[주요]
	4-3	강의실 확보율	자체개발
	4-4	실험실습실 확보율	자체개발
	4-5	실험실습 기자재 구비 정도	자체개발
	4-6	기숙사 확보 현황	정보공시항목 13-마
	4-7	학생 복지시설	자체개발
	4-8	장애학생 지원	정보공시항목 13-카
	4-9	대학 도서관 평가지수	정보공시항목 12-가, 12-나
5.대학재정 및 경영	5-1	세입중 등록금 비율(의존율)	자체개발
	5-2	등록금 인상율	정보공시항목 8-바
	5-3	예산편성절차	자체개발
	5-4	장학금 비율	정보공시항목 11-다
6.사회봉사	6-1	사회봉사 정책	대학정보공시 11-자
	6-2	사회봉사활동 지원	정보공시항목 11-자

## 4. 자체평가 영역별 평가 방법

자체평가 방법은 자체평가 모니터링 시스템의 평가등급( A, B, C, D 및 E의 5등급)으로 구분하고, 재학생 5,000명~10,000명 규모로 우리 대학과 유사한 규모를 가진 대학의 순위지표(이하 유사규모대학)와 전국 사립대학의 순위지표(이하 사립대학)를 비교하여 우리 대학의 현재 좌표를 알고, 향후 발전 방향을 모색하는데 도움을 주는 평가결과가 되도록 하였다.

< 자체평가 모니터링 시스템을 이용한 평가방법 >

구분	A(매우우수)	B(대체로 우수)	C(보통)	D(대체로 미흡)	E(매우 미흡)
평가기준 (백분율 순위)	상위 0%-15% 이하	15% 초과 - 25% 이하	25% 초과 - 75% 이하	75% 초과 - 85% 이하	85% 초과 - 100%
유사규모대학					
사립대학					
기타					

▷ 평가결과("○"표기)

▷ "기타"는 정성평가 지표이거나 타대학 비교가 불가능한 지표로서 연구위원회에서 자체개발한 기준으로 평가한 결과임.

## 5. 자체평가 총평

우리 대학은 대학의 학문적 특성화 및 행정·재정적 여건이 충분히 고려되고, 비전을 충분히 반영할 수 있는 자체평가를 실시하여 우리 대학이 지향하는 장단기 대학 발전목표 등을 객관적으로 분석할 수 있는 계기를 마련하고자 한다. 또한 자체평가를 통해 대학 내의 제반 문제점을 진단하고 궁극적으로 우리 대학의 발전 목표를 효과적으로 성취하는 것을 자체평가의 목적으로 삼고 시대적·사회적 요구에 발맞춘 교육여건 개선을 추진함으로써 교육의 질 향상, 국제화 촉진, 특성화·차별화를 촉진하여 『지역사회와 함께 세계화를 선도하는 대학』이라는 대학비전을 향해 경영목표 및 전략을 지속적으로 개선, 실행해 나가는데 일조하고자 한다. 평가지표는 대학정보공시, 대학기관평가인증, V.2020 장단기 발전계획지표를 토대로 적합한 대학자체평가지표를 개발하였다. 구체적으로는 첫째, 정보공시항목을 기본으로 구성된 확장형 모형으로 개발하고, 둘째, 우리 대학의 특성과 규모에 적합한 지표를 개발하며, 셋째, 정량적 지표 평가가 부득이한 경우는 정성적 지표를 활용하였다. 개발된 지표에 따라 대학사명 및 발전계획 영역, 대학구성원 영역, 교육 영역, 교육시설 영역, 대학재정 및 경영 영역, 사회봉사 영역의 6개 영역으로 구성하였다.

자체평가 방법은 자체평가 모니터링 시스템의 5등급(A~E)으로 구분하고 전국 유사규모대학, 그리고 전국 사립대학의 백분율 순위를 평가기준으로 우리 대학을 평가하였다. 또한 정보공시항목에 설정되어 있지 않은 평가 항목은 우리 대학 V.2020 장단기 종합발전계획의 발전지표를 기준으로 하였고, 자체 개발된 평가항목은 최근 3년간의 경향성을 제시하여 평가하였다.

자체평가 결과 강점으로 나타난 항목으로는 우리 대학의 대학발전계획과 특성화 계획 및 세부실천과제의 추진실적, 전임교원 논문실적, 학교운영에 관한 규정, 사회봉사 실적, 학생선발의 대학(편)입학 전형시험 및 전형방법, 시간강사 강의료 등 다양한 영역에서 나타났다. 그 중에서도 전임교원 1인당 국내 논문 실적은 전국 유사규모 및 사립대학 대비 상당히 우수한 결과를 보여 강점으로 나타났다. 반면 전임교원 확보율, 교사 확보율 등에 대한 평가는 약점으로 나타났다.

이러한 내용을 중심으로 한 구체적인 영역별 논의는 다음과 같다.

## 6. 영역별 논의

### 6.1. 제 1영역 대학사명 및 발전계획

우리대학의 발전계획 및 특성화 계획은 대학 건학이념을 반영하고 대·내외 환경적 요인 분석 및 대학 자체 역량 진단을 통하여 대학이 역점적으로 추진해야 할 사업을 단기, 중기, 장기에 걸쳐 체계적으로 나열함으로써 대학이 도달하고자 하는 발전목표와 이루고자 하는 미래 비전을 명확히 설정하고 있다.

대학 본부가 주축이 되어 발전계획 및 특성화계획 수립 특별위원회를 구성하고, 여기에 각 학부와 행정부서가 폭넓게 참여함으로써 구성원의 의견을 광범위하게 반영하고 전문 여론조사 기관을 활용한 설문 결과를 반영하는 등 계획 수립의 민주적 절차와 과정을 중요시하면서 계획의 완성도를 높여나간 점은 매우 높게 평가된다.

또한, 발전계획 및 특성화 계획의 실효성 확보를 위하여 전담부서에는 매년 각 부서별로 추진실적 점검표를 작성토록 하고, 이를 검토·분석하여 차기년도 예산배정과 연계하고 있는 점은 대학경영의 효율성 측면에서 매우 우수한 것으로 평가된다.

하지만, 개교 30주년을 맞이하여 새롭게 설정한 비전과 발전목표는 대학 구성원으로 하여금 기존 발전계획에서 제시하고 있는 비전 및 발전목표와의 혼란을 초래할 수 있으므로 통일된 형태로의 수정·보완이 필요하며, 발전계획 및 특성화 계획의 실현과정 및 성과에 대한 평가시스템을 더욱 정교하게 갖춰 평가결과를 피드백함으로써 교육을 질을 개선해 나갈 필요가 있겠다.

아울러, 발전계획 및 특성화 계획 수립 이후 약 4년이 경과하고 있는 현 시점에서 대학 현황 점검을 통하여 미진한 부분과 문제점은 수정·보완하고 대학이 새롭게 역점을 두고 추진해야 할 사업은 추가하는 등 전반적인 검토·조정을 통하여 계획을 재수립하고 발전을 도모해 나가야 할 것으로 판단된다.

#### < 대학사명 및 발전계획영역 평가결과 총괄표 >

구분	A (매우우수)	B (대체로 우수)	C (보통)	D (대체로 미흡)	E (매우 미흡)	계
유사규모대학						
사립대학						
기타	2					2
계	2					2

## 6.2. 제 2영역 대학 구성원

대학 구성원은 대학의 운영과 관련된 주요 지표 중 하나이다. 우리대학의 학생 및 교수, 직원을 구분하여 조사 및 평가한 항목은 다음과 같다.

학생부분은 대학(편)입학 전형시행 및 시행방법의 적절성을 알아보기 위해 모집요강의 적절성을 평가하였으며, 학생선발의 다양성 평가 및 결과를 위해 기회균등 선발학생 비율, 학생 총원율, 중도탈락률을 평가하였고 학생상담 체제 및 실적을 파악하였다.

교수부분에서는 전임 교원 확보율, 전체 교원 대비 전임교원 현황, 전임교원 1인당 학생 수를 조사하였으며, 전임교원의 산업체경력비율, 외국인비율을 조사해 다양성을 평가하였다. 또한, 교수의 연구실적과 관련하여 학술지 논문 게재실적, 저·역서 실적 및 연구비 수혜실적을 확인하였고 기술이전 수입료 및 계약 실적, 특허 실적 등의 수준을 확인하였다.

직원부분은 직원 수와 학생서비스측면에서 직원 1인당 재학생 수를 조사하였다.

전체적으로 평가한 결과는 다음과 같다.

학생 영역에서 학생선발의 대학(편)입학 전형시행 및 전형방법의 적절성 및 체계성이 우수하였으며, 기회균등 선발학생의 비율, 신입생 총원율, 중도탈락률 등에서 전체적으로 보통 수준을 나타내었다. 교육 중심의 대학인 우리 대학의 중심이 되는 학생들이 적성에 맞는 진로 설정과 성공적인 졸업 후 취업을 위해 다양한 전략 및 프로그램이 요구되며 학생들과 원활한 소통을 위하여 적극적인 상담이 필요한 것으로 보인다.

교수영역에서 전임교원 확보율은 낮게 나타났고, 전임교원 담당 강의 비율, 전임교원 1인당 학생 수는 보통 수준을 보였다. 따라서 전임교원 확보율을 높이는 노력이 필요하며 산업체 경력 전임교원, 외국인 전임교원 비율을 고려해서 선발하도록 해야 할 것이다. 특히 우리대학의 국내 논문실적은 상당히 우수한 것으로 나타나 향후 전임교수의 전문성 향상을 위하여 국내외 연수참여 및 연구년제 활성화를 위해 다양한 지원이 요구된다.

직원영역에서 직원현황, 직원 1인당 재학생 수는 보통 수준을 나타내어 학교 상황에 적절한 직원 분포로 재학생들에게 적절한 행정 및 교육 지원을 하고 있는 것으로 판단된다.

< 대학 구성원영역 평가결과 총괄표 >

구분	A (매우우수)	B (대체로 우수)	C (보통)	D (대체로 미흡)	E (매우 미흡)	계
유사규모대학	2	5	16	3		26
사립대학	2	2	20	3		27
기타	2	1				3
계	6	8	36	6		56

### 6.3. 제 3영역 교육

교육 영역에서는 교육과정과 교육목표는 대학의 교육목표에 적절하고 일관성있는 교양, 전공, 일반선택 교과목들로 운영되고 있다. 교양교육과정은 교양필수와 교양선택으로 구분하여 교과목을 구성하였고, 학생들의 욕구와 선택권을 우선으로 하여 운영 중이며, 2012년 교양교육과정의 경우 영역 및 자유공모 등 교과목이 확대 편성될 계획이다. 전공교육과정에서는 해당학과의 전공수업 뿐만 아니라 학교 내 다전공과 부전공을 설치하여 효율적으로 운영되고 있지만, 실험·실습·실기교육에서는 교과목 수가 전체 전공과목 대비 다소 감소한 경향을 보이고 있어 실험·실습을 강조하는 실무형 인재를 양성하는 교육과정 운영이 요구된다. 산업체 연계 교육과정 역시 최근 증가하고 있는 추세이며, 이를 적극적으로 대처하는 프로그램을 활성화하고 교육과정에서 연계할 수 있는 방안이 적극 마련되어야 할 시점으로 판단된다. 국외 대학과의 학점교류에서 우리 학교의 학점교류 학생비율은 사립대학과의 비교에서 대체로 우수한 것으로 나타났으나, 여러 국가의 외국인 유학생을 유치하기 위하여 세부적인 실천전략을 수립하여 외국인 유학생 유치에 노력을 경주하여야 할 것이며, 우리 대학 특성(국학, 한의학, 한방 등)을 살린 전공 및 외국인들이 선호하는 교육과정의 개발도 검토해 볼 필요가 있다.

우리대학은 20명 미만의 강좌 개설 비율은 적절하게 운영되는 것으로 평가되었지만 향후 교육의 질 향상을 위하여 교양전용강의실 등을 확보하여 20명 미만의 교양과목을 적극적으로 운영하는 방안을 검토해 볼 필요성이 있다. 교수·학습 개선을 위하여 우리 대학은 교수·학습지원센터를 통하여 다양한 교수·학습 관련 활동이 수행되고 있고 학사관리 규정에 의거하여 적절하게 운영되고 있다. 성적관리에서 교양 A학점 비율을 매우 우수한 것으로 나타났으나 전공과 교직 A학점 비율은 보통 수준인 것으로 나타났으며, 강의평가는 개설강좌 대비 99% 정도의 평가 실시비율을 보였고, 강의평가 결과에 따른 후속조치 역시 적절한 것으로 평가되었다. 졸업생 취업률은 보통 수준으로 취업률 향상을 위하여 학교에서 취업전담교수제, 취업상담, 취업캠프 등을 통하여 취업률 향상을 위한 노력이 이루어지고 있으며, 졸업생의 다양한 국내·외 대학원으로의 진학활동을 위한 다각적 지원이 이루어져야 할 것이다.

#### < 교육영역 평가결과 총괄표 >

구분	A (매우우수)	B (대체로 우수)	C (보통)	D (대체로 미흡)	E (매우 미흡)	계
유사규모대학	2		8			10
사립대학	1	4	5			10
기타		5	3			8
계	3	9	16			28

## 6.4. 제 4영역 교육시설

교육이 이루어지는 기초시설인 교사, 교지, 강의실, 실험실습실의 확보율과 교육에 필요한 실험실습 기자재 구입정도, 대학도서관의 장서보유와 예산확보수준을 파악하였으며, 기숙사확보율과 학생복지시설, 장애학생에 대한 지원 정도를 조사하였다.

우리 대학의 2009년도 교사확보율은 70.1%이었으나, 교사확보율 확대를 위한 노력의 일환으로 2010년도에 오성캠퍼스(구 아시아대학교)를 인수함으로 교사확보율이 82.2%로 증가하게 되었다. 하지만 전국사립대학 및 유사규모대학과 비교할 때, 교사확보율은 상대적으로 낮은 실정이다.

교지확보율은 2009년도에 130.1%였으며, 2010년도에 오성캠퍼스(구 아시아대학교)를 인수함으로 148.2%로 증가하였으나, 전국사립대학 및 유사규모대학과 비교해 보면 보통수준에 머무르고 있다.

또한 우리 대학의 강의실확보율(재학생 1인당 면적 : 2.11㎡), 실험실습실 확보율(1인당 실험실습실 면적 : 6.31㎡), 실험실습기자재구입비(1인당 구입비: 377,000원)도 전국사립대학 및 유사규모대학과 비교해 볼 때, 보통수준으로 평가된다. 교지확보율과 교사확보율 등 관련지표의 상승을 위한 지속적인 관심과 노력이 요구된다.

우리대학의 기숙사 확보율은 자체소유시설 기숙사 수용인원이 326명, 임차시설 기숙사 수용인원이 1,020명으로 총 1,346명이다. 자체소유시설의 기숙사 수용인원 기준으로는 전국사립대학 및 유사규모대학과 비교해 볼 때, 매우 미흡한 실정이다. 2011년의 대학시설현황 및 정보공시에서는 이전의 정보공시와는 다르게 임차형 기숙사도 포함하여 공시하고 있는데, 임차형 기숙사를 포함한 기숙사 수용비율은 18.96%로 전국사립대학 및 유사규모대학과 비교하여 볼 때, 보통수준을 나타내고 있다. 앞으로도 임차형 기숙사 시설이 평가대상에 계속 포함될 수 있도록 그 당위성과 관련한 설득력 있는 논리를 제공할 필요성이 있다.

우리 대학의 학생복지를 위한 편의시설은 판매·서비스시설, 문화시설, 정보시설, 위생·보건 시설 등으로 다양하게 운영되고 있으나, 전국사립대학 및 유사규모대학과 비교해 보면 보통수준에 머무르고 있다. 학생복지 증진을 위하여 편의시설에 대한 지속적인 관심과 확충을 위한 노력이 필요하다.

우리 대학의 장애학생지원정도에 대하여는 장애학생 지원에 대한 규정 신설, 장애학생들에 대한 교수·학습 지원, 장애학생에 대한 편의시설 지원·증진 등 노력의 결과로 2005년의 기준 목표치에 대한 대학자체평가 점수는 100점 만점을 기준으로 24.92점에 불과 하였으나, 2011년의 경우에는 59.31점으로 기준 목표치에 상당 수준 접근한 것으로 파악되고 있다.

우리 대학의 장서보유현황은 재학생 1인당 62.7권으로 전국사립대학 및 유사규모대학과 비교해 보면 보통수준에 머무르고 있고, 최근 3년간 도서구입비를 살펴보면 11.8%의 증가율을 보이고 있으며, 대학총예산 대비 자료구입비의 비율은 0.5%를 점유하고 있다. 학생 1인당 도서구입비는 56,000원으로 전국사립대학교와 비교해 보면 미흡한 실정이나, 유사규모대학과 비교하여서는 보통수준에 해당한다. 전국사립대학교와 비교해 보면, 최소한 60,000원 이상 수준으로 인상할 필요가 있다.

< 시설영역 평가결과 총괄표 >

구분	A (매우우수)	B (대체로 우수)	C (보통)	D (대체로 미흡)	E (매우 미흡)	계
유사규모대학			3	1		4
사립대학			3	2		5
기타			6			6
계			12	3		15



## 6.5. 제 5영역 대학 재정 및 경영

우리 대학의 예산편성은 대학 전 구성원을 대상으로 재정설명회를 개최하여 의견을 수렴하고 실무 부서의 요구사항에 대한 반영은 예산 규모를 감안하여 합리적으로 편성하고 있다.

법령에서 정하는 대학평의회와 이사회 절차를 거치고, 회의록과 예산서 등 관련 자료를 홈페이지에 공개함으로써 투명성을 유지하고자 노력하고 있으며, 따라서 우리 대학의 예산편성 절차는 적절하고 합리적으로 진행되는 것으로 평가된다.

대학 재정의 세부 사항 중 대학재정의 건전성을 평가할 수 있는 지표인 세입 중 등록금 비율은 72.06%이며, 이는 유사규모대학과 사립대 대학의 등록금 의존율과 비교했을 때 보통으로 평가되었다. 그러나 최근 3년간의 세입 중 등록금 의존율은 69.84%에서 점차 증가하고 있으며, 앞으로 학령인구의 감소에 따른 학생총원이 원활하지 못할 경우 대학재정이 어려움을 겪을 가능성이 있다. 따라서 등록금 의존율을 70% 이하로 낮추기 위하여 기부금 유치 등의 많은 노력이 필요하다.

우리대학은 대학 재정의 효율화를 위해 노력하면서 지난 3년간 어려운 여건 속에서도 등록금 인상을 동결하는 결과를 도출하는데 성공하였지만, 현재의 대학 등록금이 비싸다는 여론과 비판에 따라 대부분의 대학들이 등록금을 인하할 것으로 예상되는 바, 추가적인 분석과 노력을 통해 우리대학도 등록금의 인하 가능여부를 면밀히 검토하고 준비해야 할 것이다.

우리 대학에서 학생들에게 지급하는 장학금 비율은 12.29%로 역시 보통으로 평가되었다. 전국 대학이 등록금 인하와 장학금 증액을 위해 노력하고 있는바, 앞으로 비교 대학들의 장학금 비율은 대폭 증가될 것으로 예상되며, 우리 대학도 장학금 비율을 높이기 위해 교내·외 장학금의 확보와 확충방안의 개발 및 시행이 시급하다고 판단된다.

### < 재정 및 경영영역 평가결과 총괄표 >

구분	A (매우우수)	B (대체로 우수)	C (보통)	D (대체로 미흡)	E (매우 미흡)	계
유사규모대학	1		2			3
사립대학	1		2			3
기타	1					1
계	3		4			7

## 6.6. 제 6영역 사회봉사

우리 대학은 교수의 전문 지식과 연구업적을 국가 및 지역사회의 주요기관, 사회단체, 기업 등에 적극 전파하고 헌신적으로 봉사할 것을 강조하여 왔으며, 이를 통해 지역산업과 사회발전에 실질적으로 기여하고자 노력해 오고 있으며 교수들의 적극적인 사회봉사 참여를 유도하기 위하여 교수의 승진 및 재임용 심사에 사회봉사업적을 반영하고 있다. 우리 대학은 여러 학문 분야별로 우수한 교수들을 많이 확보하고 있으므로 앞으로도 교외 사회봉사 활동의 분야 및 범위가 넓어질 것으로 기대된다.

우리 대학은 학생의 사회봉사참여를 적극적으로 실천하기 위하여 사회봉사 과목이수 및 학점인정을 제도화하고 있으며, 대학구성원의 국내외 사회봉사 참여 확대를 위한 기린봉사단규정을 마련하여 내실있게 추진하고 있다. 학생들이 이웃에게 베푸는 봉사정신을 함양하고 건전한 인격형성 및 사회 적응력 함양을 위해 사회봉사 교과목의 효과적인 운영을 추진하고 국내외 다양한 자원봉사활동을 확대하고 있다.

< 사회봉사영역 평가결과 총괄표 >

구분	A (매우우수)	B (대체로 우수)	C (보통)	D (대체로 미흡)	E (매우 미흡)	계
유사규모대학						
사립대학						
기타	1	1				2
계	1	1				2